

## **PRÍLOHA č.1**

### **Podrobná analýza Košického kraja**

Spracovala: Mgr. Katarína Rosičová, PhD., október 2015

## **OBSAH**

1. Demografia.....	2
2. Zdravotný stav obyvateľstva .....	6
3. Trh práce .....	11
4. Podnikateľský sektor .....	18
5. Energetika .....	25
6. Inovácie .....	28
7. Kreatívny priemysel .....	32
8. Dopravná obslužnosť v Košickom kraji.....	34
9. Sociálna infraštruktúra .....	37
10. Školská infraštruktúra .....	40
11. Zdravotná a všeobecná ambulantná starostlivosť .....	42
12. Cestovný ruch.....	43
13. Pôdohospodárstvo .....	45
14. Chránené územia .....	46
15. Vodovodná a kanalizačná sieť .....	47
16. Ovzdušie.....	48
17. Odpady .....	49
Zoznam skratiek .....	51

## 1. Demografia

V Košickom kraji žilo k 31.12.2014 spolu 795 565 obyvateľov, z čoho takmer tretina (239 464 obyvateľov, 30%) žila v krajskom meste Košice. Hustota obyvateľov na 1 km<sup>2</sup> dosiahla 117,7 obyvateľov, čo je o 7,2 obyvateľov viac než v priemere za Slovensko. Na počte obyvateľov SR sa Košický kraj podieľal 14,7%. Počet žien je dlhodobo mierne vyšší, ako počet mužov, s mierne klesajúcou tendenciou v čase. K najhustejšie osídleným patria štyri okresy ležiace na území mesta Košice, podstatne redšie je osídlenie v okrese Sobrance, Gelnica a Rožňava.

V 17 mestách Košického kraja žilo ku koncu roka 2014 spolu 439 761 obyvateľov, stupeň urbanizácie dosiahol úroveň 55,3%. Oproti roku 2008 sa počet obyvateľov v mestách zvýšil o 1,8% (takmer 7,7 tisíc obyvateľov).

Tabuľka 1 – Vývoj počtu, pohybu a vekovej skladby obyvateľstva v Košickom kraji v rokoch 2008 – 2014

	2008	2009	2010	2011	2012	2013	2014
Počet obyvateľov k 31.12.	775 509	778 120	780 000	792 991	794 025	794 756	795 565
Podiel mestského obyvateľstva (%)	55,72	55,54	55,39	55,74	55,57	55,45	55,28
Prírodný prírastok (v ‰)	2,64	3,57	3,02	3,34	1,78	1,50	1,72
Celkový prírastok (v ‰)	1,82	3,36	2,41	2,72	1,30	0,92	1,02
Migračný prírastok (v ‰)	-0,82	-0,20	-0,61	-0,62	-0,48	-0,58	-0,70
Podiel obyvateľov vo vekových štruktúrach (predproduktívny, produktívny a poproduktívny)							
0 – 14 (spolu)	17,53	17,48	17,49	17,59	17,46	17,32	17,19
15 – 64 (spolu)	71,25	71,16	71,09	70,76	70,55	70,30	70,00
65 a viac (spolu)	11,22	11,37	11,42	11,65	11,99	12,38	12,81
Priemerný vek (spolu)	37,02	37,22	37,42	37,69	37,94	38,23	38,52

Zdroj údajov: Štatistický úrad SR

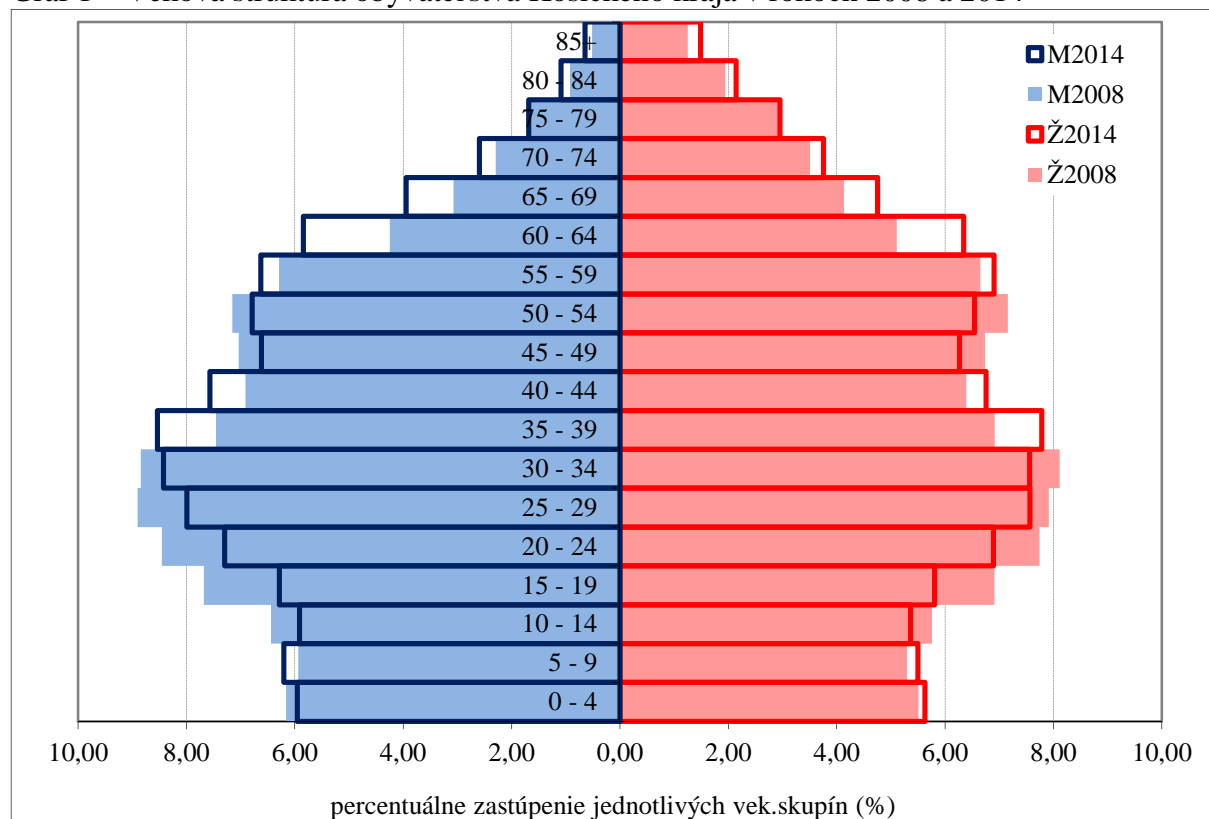
V Košickom kraji, podobne ako v celoslovenskom merítku, dochádza k postupnému spomaľovaniu demografického vývoja a k prechodu k prirodzenému úbytku obyvateľstva. Znižovanie celkových prírastkov obyvateľstva súvisí najmä so zmenami reprodukčných pomerov a so starnutím populácie, ktorých dôsledkom je spomalenie vývoja obyvateľstva prirodzeným pohybom. Výšku prirodzeného prírastku ovplyvňuje najmä pôrodnosť, resp. živorodenosť. Prirodzený prírastok obyvateľstva v Košickom kraji zaznamenáva od roku 2009 klesajúcu tendenciu, ku koncu roka 2014 dosiahol hodnotu 1,72‰ (SR 0,68‰). Migračný pohyb obyvateľstva Košického kraja dosahuje v sledovanom období záporné hodnoty a teda úbytok obyvateľstva, v roku 2014 na úrovni -0,70‰ (SR 0,32‰). Celkový pohyb obyvateľstva Košického kraja je ovplyvnený najmä prirodzeným prírastkom obyvateľstva, ktorého klesajúci trend po roku 2008 kopíruje a v roku 2014 dosiahol hodnotu 1,02‰. V porovnaní s celkovým prírastkom obyvateľov SR (1,00‰ ku koncu roka 2014) ide o pozitívny vývoj.

Na úrovni okresov Košického kraja dosiahlo v roku 2014 celkový úbytok obyvateľstva až sedem okresov, najvýraznejší úbytok zaznamenali okresy mesta Košice – Košice III (-6,03‰), Košice I (-4,11‰) Košice II (-2,22‰), a okresy Sobrance (-3,29‰) a Rožňava (-3,26‰). Dlhodobo je zaujímavá situácia v okrese Košice III, kde aj napriek vysokému prirodzenému prírastku dochádza vďaka migračnému úbytku k celkovej strate obyvateľstva. Najvyššiu mieru celkového pohybu obyvateľstva vykazuje dlhodobo okres Košice – okolie, na čo má vplyv vysoká hodnota oboch zložiek tohto procesu. V roku 2014 dosiahol okres Košice – okolie celkový prírastok obyvateľstva 9,20‰. Vysokú mieru celkového prírastku

dlhodobo dosahuje aj okres Spišská Nová Ves, ktorý v roku 2014 dosiahol hodnotu na úrovni 3,56‰.

Z hľadiska vekovej štruktúry je v Košickom kraji (aj v porovnaní so SR) pomerne priaznivý vývoj. Pre obyvateľstvo je typický postupný pokles obyvateľstva v predproduktívnom a produktívnom veku a narastanie podielu obyvateľstva v poproduktívnom veku a následné starnutie populácie. Podiel osôb vo vekovej kategórii do 14 rokov klesol v rokoch 2008 – 2014 z hodnoty 17,53% na 17,19% z celkového počtu obyvateľov. Vývoj podielu obyvateľov v produktívnom veku (15 – 64 rokov) zaznamenal pokles zo 71,25% v roku 2008 na 70,00% v roku 2014. Podiel obyvateľov vo veku nad 65 rokov sa v sledovanom období mierne zvýšil a v roku 2014 sa táto veková kategória podieľala 12,81% na celkovom počte obyvateľov kraja. Priemerný vek obyvateľov v Košickom kraji v roku 2014 bol nižší (38,52 rokov) ako v priemere za SR (39,87 rokov).

Graf 1 – Veková štruktúra obyvateľstva Košického kraja v rokoch 2008 a 2014



Zdroj údajov: Štatistický úrad SR

V rámci okresov Košického kraja je najstaršie obyvateľstvo v okresoch mesta Košice a v okrese Sobrance, kde priemerný vek dosahuje hodnotu na úrovni 40 rokov (maximum okres Košice IV s priemerným vekom 41,79 rokov). Najmladšie obyvateľstvo je v okresoch Spišská Nová Ves a Košice – okolie, kde priemerný vek obyvateľstva nadobúda hodnoty 36,25, resp. 36,69 rokov, čo je o viac ako 5 rokov menej ako v okrese Košice IV.

V populácii Košického kraja, podobne ako v populácii SR, prevažujú ženy nad mužmi, čo je spôsobené vyššou mierou úmrtnosti mužov. Ku koncu roka 2014 žilo v Košickom kraji 388 408 mužov a 407 157 žien, ženy tvorili 51,2% populácie.

V rámci štruktúry obyvateľstva podľa vzdelania je celoslovenským trendom zvyšovanie vzdelanostnej úrovne obyvateľstva. Tento trend sa prejavuje aj na území Košického kraja, najmä znižovaním podielu osôb so základným vzdelaním a bez vzdelania a rastom podielu vysokoškolsky vzdelaného obyvateľstva. Na základe výsledkov zo Sčítania

obyvateľov, domov a bytov z roku 2011 bol v Košickom kraji najvyšší podiel obyvateľstva s úplným stredným vzdelaním s maturitou (27,9%) a základným vzdelaním (15,5%). Obyvateľstvo s vysokoškolským vzdelaním dosiahlo podiel 13,1% z celkového počtu obyvateľstva v Košickom kraji.

Tabuľka 2 – Podiel obyvateľstva podľa ukončeného vzdelania v SR a v okresoch Košického kraja v roku 2011 (SODB, v %)

	Najvyšší ukončený stupeň školského vzdelania						
	základné	učňovské	stredné odborné bez maturity	úplné stredné s maturitou	vyššie odborné	vysokoškolské	bez vzdelania
Slovenská republika	15,0	13,4	9,7	28,1	1,5	13,9	15,7
Košický kraj	15,5	11,7	8,5	27,9	1,5	13,1	17,7
Gelnica	20,0	13,2	10,0	23,9	1,1	7,5	19,9
Košice I	8,4	8,8	10,3	31,4	1,9	21,1	14,1
Košice II	10,2	7,8	6,1	37,8	2,5	17,9	15,1
Košice III	7,1	8,8	6,6	43,1	1,6	16,7	13,8
Košice IV	8,5	11,8	6,6	28,3	2,2	18,9	14,7
Košice – okolie	19,4	12,5	8,7	24,0	1,1	10,9	3,3
Michalovce	17,2	11,6	8,0	27,3	1,6	13,4	17,6
Rožňava	19,8	13,7	8,9	24,1	1,7	10,2	17,4
Sobrance	17,5	16,1	9,4	26,0	1,1	8,9	16,5
Spišská Nová Ves	18,2	12,4	8,3	25,3	0,9	10,6	20,5
Trebišov	17,4	13,4	10,2	25,1	1,3	8,4	19,4

Zdroj údajov: Štatistický úrad SR

Na štruktúre obyvateľstva podľa ukončeného vzdelania a jej regionálne rozdiely má výrazný vplyv stupeň urbanizácie. Vysoké školy a organizácie vyžadujúce pracovné pozície s vyšším vzdelaním sú sústredené v administratívnych centrách a tak je logické, že v týchto regiónoch je vyššia koncentrácia obyvateľstva s úplným stredným a vysokoškolským vzdelaním. Na druhej strane vplýva na vzdelanostnú úroveň obyvateľstva aj rozmiestnenie rómskej populácie, ktorá má veľmi nízku vzdelanostnú úroveň. Na toto nadväzuje aj rozmiestnenie obyvateľstva podľa ukončeného vzdelania v okresoch Košického kraja. Najvyšší podiel obyvateľstva s vysokoškolským vzdelaním žije v okresoch mesta Košice, kde dosahuje podiel až 21,1% z celkového počtu obyvateľov v okrese Košice I. Najnižšie zastúpenie vysokoškolsky vzdelaného obyvateľstva je v okresoch Gelnica (7,5%), Trebišov (8,4%) a Sobrance (8,9%). Podobná situácia je aj pri podiele obyvateľstva s úplným stredným vzdelaním, ktoré je najviac zastúpené v mestských okresoch Košice I – IV (28,3 – 43,1%), zatiaľ čo najnižší podiel je v okresoch Gelnica (23,9%), Košice – okolie (24,0%) a Rožňava (24,1%). V rámci základného vzdelania dosahujú najnižší podiel okresy mesta Košice (7,1 – 10,2%), najviac obyvateľov s ukončeným základným vzdelaním žije v okresoch Gelnica (20,0%) a Rožňava (19,8%).

Dôležitým demografickým ukazovateľom je aj národnostná štruktúra obyvateľstva. Pri sčítaní obyvateľov, domov a bytov sa môže každý občan SR slobodne rozhodnúť, ku ktorej národnosti sa prihlási, pričom nie je nijako viazaný príslušnosťou k niektorej národnostnej alebo etnickej skupine. Väčšina obyvateľov spája deklarovanú národnosť s národnou alebo etnickou príslušnosťou. Výnimkou je však rómske etnikum, ktoré vo väčšine volí inú ako rómsku národnosť. Najčastejšie sa prikláňajú k väčšinovej národnosti na príslušnom území (vo väčšine prípadov k slovenskej alebo maďarskej národnosti).

Podľa sčítania z roku 2011 žije v Košickom kraji 73,3% obyvateľov slovenskej národnosti, 9,4% maďarskej národnosti a 4,6% obyvateľstva rómskej národnosti. Ostatné národnosti (česká, rusínska, ukrajinská, nemecká) sa podieľajú na celkovom počte obyvateľstva Košického kraja podielom menším ako 1%.

Tabuľka 3 – Podiel obyvateľstva podľa národnosti v SR a v okresoch Košického kraja v roku 2011 (SODB, v %)

	Národnosť							
	slovenská	maďarská	rómska	rusínska	ukrajinská	česká	nemecká	ostatné
Slovenská republika	80,7	8,5	2,0	0,6	0,1	0,6	0,1	7,5
Košický kraj	73,3	9,4	4,6	0,4	0,2	0,4	0,1	11,5
Gelnica	82,7	0,1	8,9	0,5	0,2	0,3	0,8	6,6
Košice I	72,0	3,0	0,9	0,7	0,4	0,7	0,2	22,0
Košice II	71,7	2,4	4,4	0,7	0,3	0,7	0,1	19,7
Košice III	81,9	2,3	1,0	0,7	0,4	0,5	0,1	13,2
Košice IV	74,9	2,8	0,5	0,7	0,2	0,6	0,1	20,2
Košice – okolie	74,0	9,9	6,5	0,1	0,1	0,3	0,4	8,7
Michalovce	75,2	10,9	3,6	0,3	0,3	0,3	0,0	9,3
Rožňava	58,9	25,4	5,5	0,0	0,1	0,3	0,1	9,7
Sobrance	88,8	0,1	4,2	1,2	0,5	0,4	0,0	4,7
Spišská Nová Ves	85,9	0,1	6,2	0,4	0,1	0,2	0,1	7,0
Trebišov	59,9	26,5	6,2	0,1	0,1	0,3	0,0	6,8

Zdroj údajov: Štatistický úrad SR

Z regionálneho hľadiska žije najviac obyvateľov slovenskej národnosti v okresoch Sobrance (88,8%) a Spišská Nová Ves (85,9%), najnižšie zastúpenie dosahujú v južných okresoch kraja – Rožňava (58,9%) a Trebišov (59,9%), kde významný podiel zaberá obyvateľstvo maďarskej národnosti s hodnotou na úrovni 25%. Najnižší podiel obyvateľstva maďarskej národnosti je v severných okresoch kraja – Gelnica, Spišská Nová Ves a Sobrance, kde ich podiel dosahuje iba hodnotu 0,1%. V rámci obyvateľstva s rómskou národnosťou (tí, ktorí sa prihlásili k rómskej národnosti) dosahujú najvyšší podiel okresy Gelnica (8,9%), Košice – okolie (6,5%), Trebišov (6,2%) a Spišská Nová Ves (6,2%), najnižší podiel je v okresoch mesta Košice – Košice I, III a IV (do 1,0%).

Podľa výsledkov sociografického mapovania rómskych osídlení z roku 2013, spracovaným Úradom splnomocnenca vlády SR pre rómske komunity, žilo v okresoch Košického kraja celkovo 16% obyvateľov v rómskych osídleniach, čo je viac ako trojnásobok zistený pri sčítaní obyvateľov. V rámci okresov žil najvyšší podiel obyvateľov v rómskych osídleniach v okresoch Gelnica (25,6%), Rožňava (22,7%) a Spišská Nová Ves (21,5%). Najnižší podiel bol v okresoch mesta Košice (7,6%) a v okrese Sobrance (12,0%).

Tabuľka 4 – Obyvateľstvo rómskej národnosti (2011) a počet Rómov (2013) v okresoch Košického kraja

	Obyvateľstvo rómskej národnosti		Počet Rómov	
	Počet Rómov	Podiel Rómov (%)	Počet Rómov	Podiel Rómov (%)
Košický kraj	36 476	4,6	126 675	15,9
Gelnica	2 786	8,9	8 049	25,6
Košice I - IV	4 892	2,0	18 162	7,6
Košice – okolie	7 700	6,5	24 361	19,9
Michalovce	3 956	3,6	19 646	17,7
Rožňava	3 487	5,5	14 344	22,7
Sobrance	973	4,2	2 732	12,0
Spišská Nová Ves	6 076	6,2	21 198	21,5
Trebišov	6 606	6,2	18 183	17,1

Zdroj údajov: Štatistický úrad SR, Úrad splnomocnenca vlády SR pre rómske komunity

## 2. Zdravotný stav obyvateľstva

Zdravotný stav obyvateľov Slovenska vrátane obyvateľov územia Košického kraja nie je veľmi priaznivý. Ovplyvňuje ho predovšetkým životný štýl, zhoršená kvalita životného prostredia v niektorých regiónoch, nezamestnanosť, sociálna situácia a nevhodné bytové podmienky časti populácie (marginalizované skupiny obyvateľstva, rómske etnikum). K významným faktorom ovplyvňujúcim zdravotný stav rómskeho obyvateľstva patria aj: nedostatočné vzdelanie tejto skupiny obyvateľstva, nízka zodpovednosť za svoje zdravie, nízka návštevnosť lekárov primárneho kontaktu a absolvovanie preventívnych vyšetrení a nedostatočná integrácia Rómov.

### *Stredná dĺžka života pri narodení*

V Košickom kraji ako aj v Slovenskej republike sa stredná dĺžka života pri narodení u mužov aj žien dlhodobo zvyšuje, aj keď tempo rastu je pomalé. V rámci Európskej únie však stále patríme medzi krajiny s najnižšou strednou dĺžkou života pri narodení. Priemerná stredná dĺžka života pri narodení bola v rokoch 2012 – 2014 v Košickom kraji na úrovni 72,09 rokov u mužov a 79,32 rokov u žien, zatiaľ čo priemer za Slovenskú republiku dosiahol v roku 2014 hodnoty 73,19 rokov u mužov a 80,00 u žien. Mesto Košice, ako aj jednotlivé okresy krajského mesta, dosahuje nadpriemerné hodnoty strednej dĺžky života pri narodení tak oproti krajskému ako aj celoslovenskému priemeru, priemer za roky 2012 – 2014 dosahoval v meste úroveň 74,62 rokov u mužov a 80,90 rokov u žien, čo je o 1,5 roka viac ako krajský priemer. Medziročný rast strednej dĺžky života pri narodení v Košickom kraji je u mužov na úrovni 0,3 – 0,5 roka, u žien 0,1 – 0,3 roka, v meste Košice sú medziročné prírastky vyššie (u mužov 0,3 – 0,6 roka, u žien 0,2 – 0,5 roka).

Tabuľka 5 – Vývoj strednej dĺžky života pri narodení v Košickom kraji a v Slovenskej republike v rokoch 2008 – 2014

	2008	2009	2010	2011	2012	2013	2014
<b>Muži</b>							
Slovenská republika	70,85	71,27	71,62	72,17	72,47	72,90	73,19
Košický kraj	69,67	70,11	70,54	70,83	71,18	71,55	72,09
Mesto Košice	71,75	72,13	72,41	72,94	73,53	74,02	74,62
Gelnica	68,26	68,20	68,67	69,25	69,48	69,23	69,89
Košice I	72,23	72,53	72,50	73,11	73,60	74,05	74,36
Košice II	71,77	71,95	72,43	72,62	73,22	73,79	74,20
Košice III	71,49	71,75	71,95	72,25	72,46	73,70	74,87
Košice IV	69,92	70,22	71,04	71,54	71,88	72,47	73,08
Košice – okolie	68,63	68,96	69,28	69,68	70,19	70,73	71,07
Michalovce	69,39	69,61	69,85	70,22	70,55	70,89	71,23
Rožňava	67,75	67,99	68,40	69,03	69,69	69,89	70,24
Sobrance	68,05	68,22	68,76	68,88	69,60	70,25	70,02
Spišská Nová Ves	70,56	70,67	70,70	70,81	70,97	71,55	72,00
Trebišov	67,15	67,74	68,27	68,38	68,82	68,92	69,12
<b>Ženy</b>							
Slovenská republika	78,73	78,74	78,84	79,35	79,45	79,61	80,00
Košický kraj	77,82	77,92	78,05	78,35	78,65	79,05	79,32
Mesto Košice	78,56	78,75	79,23	79,80	80,23	80,57	80,90
Gelnica	76,54	76,67	76,94	77,77	78,16	78,43	79,11
Košice I	79,70	80,09	80,02	80,37	80,17	80,56	81,04
Košice II	78,47	78,59	78,92	79,25	79,60	80,46	80,98
Košice III	77,84	78,02	78,82	78,82	79,40	79,80	80,17
Košice IV	77,06	77,47	77,58	78,00	79,05	79,09	79,52
Košice – okolie	77,14	77,30	77,62	77,78	77,76	77,67	78,21
Michalovce	77,45	77,79	77,64	77,79	77,97	78,17	78,42
Rožňava	77,03	77,30	76,93	76,87	76,96	77,00	77,18
Sobrance	78,04	78,08	78,01	78,05	78,28	78,46	78,87
Spišská Nová Ves	78,02	77,98	78,06	78,32	78,77	78,99	79,49
Trebišov	76,63	76,97	77,02	77,38	77,59	77,73	77,84

Zdroj údajov: Infostat, údaje na úrovni krajov sú priemer za posledné 3 roky, okresy za 5 rokov

Rast strednej dĺžky života pri narodení možno sledovať aj na úrovni okresov Košického kraja. Najvyššia priemerná stredná dĺžka života pri narodení bola v rokoch 2010 – 2014 v okresoch mesta Košice (73,08 – 74,87 rokov u mužov a 79,52 – 81,04 rokov u žien) a v okrese Spišská Nová Ves (72,00 rokov u mužov a 79,49 rokov u žien). Najnižšie hodnoty dosahujú u mužov okresy Trebišov (69,12 rokov) a Gelnica (69,89 rokov), u žien sú to okresy Rožňava (77,18 rokov) a Trebišov (77,84 rokov). Na úrovni okresov možno sledovať veľké regionálne rozdiely priemernej strednej dĺžky života pri narodení, kde rozdiel medzi najvyššou a najnižšou hodnotou dosahuje u mužov úroveň až 5,75 rokov, u žien je to 3,86 rokov.

V roku 2014 bola v Slovenskej republike stredná dĺžka života vo veku 65 rokov 14,91 rokov u mužov a 18,47 rokov u žien. Podľa EÚ-SILC z roku 2012 strávia ženy vo veku 65 rokov 3,1 roka (17% ich zostávajúceho života) bez obmedzení v aktivitách, 8,8 roka (48%) s čiastočnými obmedzeniami v aktivitách a 6,6 roka (36%) s výrazným obmedzením v aktivitách. Muži v rovnakom veku strávia 3,5 roka (24% ich zostávajúceho života) bez obmedzení v aktivitách, 6,7 roka (46%) s čiastočnými obmedzeniami v aktivitách a 4,4 roka (30%) s výrazným obmedzením v aktivitách (Správa o zdravotnom stave obyvateľstva 2015, Vláda SR). Tieto faktory, t.j. zvyšujúce sa dožívania obyvateľov a zároveň zdravotné

obmedzenia vo veku 65+ rokov a narastajúca prevalencia chronických ochorení, budú vytvárať tlak na efektívnejšiu primárnu zdravotnú starostlivosť.

Demografický vývoj bude v období najbližších rokov jednoznačne determinovaný starnutím populácie, ktoré je výsledkom predovšetkým populačných vln v minulosti a meniaceho sa rodinného správania populácie, nízkou fertilitou, predlžovaním dĺžky ľudského života v súčasnosti<sup>1</sup>. V nasledujúcich rokoch dôjde k výraznému nárastu populácie seniorov, čo predpokladá zvýšenú zdravotnú a sociálnu starostlivosť z dôvodu vekom podmienenej znižujúcej sa miery sebestačnosti jedinca.

Zdravotný stav obyvateľstva úzko súvisí so socioekonomickým postavením obyvateľstva, demografickým vývojom obyvateľstva a vybavenosťou územia infraštruktúrou. Socioekonomické charakteristiky územia Košického kraja z pohľadu zdravotného stavu tvoria:

- výdavky domácností na zdravotníctvo
- štruktúra ekonomiky
- zdravotný stav obyvateľstva (štruktúra úmrtnosti)
- index chudoby (sociálne vylúčené obyvateľstvo)
- demografická regionalizácia a/populačné procesy (stredná dĺžka života, ekonomická závislosť obyvateľstva...)

### **Úmrtnosť obyvateľstva**

Úmrtnosť obyvateľstva je jednou zo základných zložiek prirodzeného pohybu. Úroveň úmrtnosti a jej štruktúra zohrávajú v súčasnosti dôležitú úlohu pri hodnotení zdravotného stavu obyvateľstva, sú ukazovateľom dosiahnutej úrovne zdravotníctva, odrážajú sa v nich sociálne, ekonomické i kultúrne podmienky krajiny, a takisto aj prírodné podmienky v zmysle kvality životného prostredia.

Charakteristickou črtou úmrtnosti je jej klesajúca tendencia. Táto vývojová tendencia sa v súčasnosti premieta v priestorovej diferencovanosti – v rozdieloch medzi vyspelými, ekonomicky rozvinutými krajinami na jednej strane a menej rozvinutými na strane druhej, ako aj v rámci jednotlivých krajín a ich regiónov.

Vývoj úmrtnosti obyvateľstva v Slovenskej republike v rokoch 2008 – 2014 je na relatívne stabilnej úrovni, s miernym poklesom v posledných sledovaných rokoch (v roku 2014 na úrovni 9,48‰). Podobný priebeh možno sledovať aj v Košickom kraji, kde hrubá miera úmrtnosti klesla z 9,66‰ v roku 2010 na 8,95‰ v roku 2014. Výraznejšie rozdiely v úmrtnosti obyvateľstva možno sledovať v okresoch Košického kraja, kde v roku 2014 dosahovala hrubá miera úmrtnosti hodnoty od 5,69‰ v okrese Košice III až po 13,74‰ v okrese Sobrance. Úroveň úmrtnosti závisí vo veľkej miere od vekovej štruktúry obyvateľstva, čo sa odráža aj na jej rozdielnej úrovni v jednotlivých okresoch kraja.

---

<sup>1</sup> [http://www.infostat.sk/vdc/sk/index.php?option=com\\_content&view=category&layout=blog&id=12&Itemid=56](http://www.infostat.sk/vdc/sk/index.php?option=com_content&view=category&layout=blog&id=12&Itemid=56)



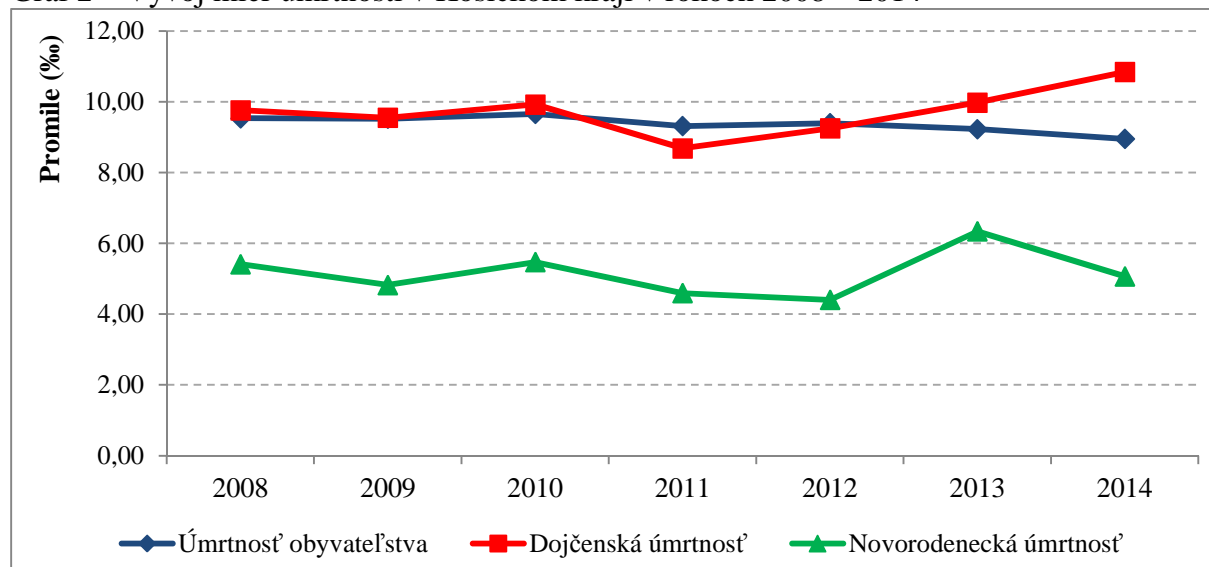
Tabuľka 6 – Vývoj hrubej miery úmrtnosti v SR, v Košickom kraji a v okresoch Košického kraja v rokoch 2008 – 2014 (‰)

	2008	2009	2010	2011	2012	2013	2014
Slovenská republika	9,84	9,77	9,84	9,62	9,70	9,63	9,48
Košický kraj	9,53	9,52	9,66	9,31	9,39	9,23	8,95
Gelnica	9,72	10,67	10,81	10,10	10,02	10,65	9,57
Košice I	9,31	9,06	9,63	8,59	10,00	9,15	8,78
Košice II	7,60	7,37	7,12	7,15	7,37	7,39	7,34
Košice III	5,79	6,35	5,70	6,90	5,39	5,46	5,69
Košice IV	10,84	11,36	10,54	10,32	10,13	10,88	9,85
Košice – okolie	9,35	9,02	9,67	8,75	9,29	8,65	8,45
Michalovce	10,09	10,34	10,19	9,56	9,92	10,02	9,48
Rožňava	10,96	11,54	11,93	10,72	11,51	10,88	10,09
Sobrance	12,77	12,25	12,59	13,98	11,92	11,53	13,74
Spišská Nová Ves	8,30	8,18	8,27	8,17	7,60	8,03	7,47
Trebišov	10,66	10,18	10,65	10,92	10,52	9,88	10,24

Zdroj údajov: Štatistický úrad SR

Dôležitú zložku úmrtnosti tvorí počet zomrelých v prvom roku života, ktorú charakterizuje dojčenská úmrtnosť a počet zomrelých do 28 dní života, t.j. novorodenecká úmrtnosť (vypočítaná ako pomer zomrelých v danom veku k počtu živonarodených). V sledovanom období možno v Košickom kraji sledovať kolísavý vývoj dojčenskej a novorodeneckej úmrtnosti. Oproti celoslovenskému priemeru dosahujú obidve miery úmrtnosti v Košickom kraji vyššie hodnoty, výraznejšie u dojčenskej úmrtnosti. Dojčenská úmrtnosť v Košickom kraji vzrástla z 9,76‰ v roku 2008 na 10,84‰ v roku 2014, čo je takmer 2-násobok celoslovenského priemeru. Novorodenecká úmrtnosť v Košickom kraji poklesla oproti roku 2008 z hodnoty 5,41‰ na 5,07‰ v roku 2014. Na úrovni okresov Košického kraja bola v roku 2014 najvyššia miera dojčenskej úmrtnosti v okresoch Spišská Nová Ves (15,28‰), Rožňava (14,59‰) a Trebišov (13,87‰), najnižšiu dojčenskú úmrtnosť zaznamenali okresy Sobrance (0,00‰), Košice III (3,62‰) a Košice IV (3,83‰). Najvyššiu mieru novorodeneckej úmrtnosti zaznamenali v roku 2014 okresy Trebišov (6,93‰), Košice – okolie (6,55‰) a Rožňava (6,48‰), najnižšia miera bola v okresoch Sobrance (0,00‰) a Gelnica (2,23‰).

Graf 2 – Vývoj mier úmrtnosti v Košickom kraji v rokoch 2008 – 2014



Zdroj údajov: Štatistický úrad SR

Tabuľka 7 – Miery úmrtnosti v okresoch Košického kraja v roku 2014 (‰)

	Úmrtnosť spolu	Dojčenská úmrtnosť	Novorodenecká úmrtnosť
Slovenská republika	9,48	5,78	3,31
Košický kraj	8,95	10,84	5,07
Gelnica	9,57	4,45	2,23
Košice I	8,78	9,57	6,38
Košice II	7,34	7,71	5,14
Košice III	5,69	3,62	3,62
Košice IV	9,85	3,83	3,83
Košice – okolie	8,45	11,14	6,55
Michalovce	9,48	12,82	4,93
Rožňava	10,09	14,59	6,48
Sobrance	13,74	0,00	0,00
Spišská Nová Ves	7,47	15,28	3,06
Trebišov	10,24	13,87	6,93

Zdroj údajov: Štatistický úrad SR

Vývoj úmrtnosti sa výrazne diferencuje podľa vekových skupín a pohlavia. Odlišný vývoj možno sledovať u mužov aj žien, kde má výrazný vplyv nadúmrtnosť mužov vo vyšších vekových kategóriách. U oboch pohlaví možno sledovať pokles mier úmrtnosti v jednotlivých vekoch, ktorý je trochu výraznejší u mužov.

Špecifické rozdiely v úmrtnosti možno zistiť aj pri jej skúmaní z hľadiska príčin smrti. Sleduje sa päť najčastejšie sa vyskytujúcich príčin smrti, a to nádory, choroby obehovej sústavy, choroby dýchacej sústavy, choroby tráviacej sústavy a vonkajšie príčiny smrti. V roku 2014 zomrelo v Košickom kraji na tieto choroby 91,4% mužov a 90,6% žien. U mužov bolo najviac úmrtí na choroby obehovej sústavy (42,9%), na nádory zomrelo 27,8% mužov. U žien Košického kraja sú trvale najvýraznejšou príčinou smrti choroby obehovej sústavy, na ktoré v roku 2014 zomrelo 55,8% žien. Druhou najdôležitejšou príčinou sú podobne ako u mužov úmrtia na nádory, na ktoré umrelo 22,0% žien.

### 3. Trh práce

#### *Ekonomická aktivita*

Ku koncu roka 2014 bolo v Košickom kraji spolu 366 674 ekonomicky aktívnych obyvateľov, čo predstavuje 46,1% z celkového počtu obyvateľstva kraja. Oproti celoslovenskému priemeru dosahuje Košický kraj nižší podiel ekonomicky aktívnych obyvateľov cca o 3,5% (podiel v SR ku koncu roka 2014 dosiahol hodnotu 49,8%).

Z priestorového hľadiska je najviac ekonomicky aktívnych obyvateľov v meste Košice, ich podiel zaberá takmer tretinu z celkového počtu ekonomicky aktívnych obyvateľov kraja (30,5%). Z ostatných okresov je najviac ekonomicky aktívnych obyvateľov v okrese Košice – okolie (15,3%), Michalovce (13,7%) a v okrese Trebišov (13,6%).

Tabuľka 8 – Vývoj počtu ekonomicky aktívneho obyvateľstva v SR, v Košickom kraji a v okresoch Košického kraja v rokoch 2008 – 2014

	2008	2009	2010	2011	2012	2013	2014
Slovenská republika	2 608 792	2 649 998	2 687 048	2 667 708	2 702 281	2 698 768	2 698 589
Košický kraj	345 163	351 070	366 193	359 637	357 784	367 211	366 674
Gelnica	13 376	13 503	14 586	14 213	13 959	14 070	13 861
Košice I	29 878	30 774	31 975	31 090	30 957	29 898	32 072
Košice II	36 011	37 981	38 927	37 875	37 460	36 139	37 664
Košice III	16 804	17 191	17 657	17 154	16 985	15 141	15 808
Košice IV	27 408	29 123	29 798	28 981	28 801	24 785	26 146
Košice – okolie	48 746	49 257	51 443	50 702	50 514	57 572	56 211
Michalovce	47 249	47 989	50 234	49 293	48 734	51 214	50 141
Rožňava	29 127	29 490	31 437	31 181	31 263	30 643	30 464
Sobrance	10 644	10 178	9 829	9 632	9 517	10 584	10 324
Spišská Nová Ves	39 802	40 667	42 613	42 354	42 453	45 254	43 989
Trebišov	46 118	44 917	47 694	47 162	47 141	51 911	49 994

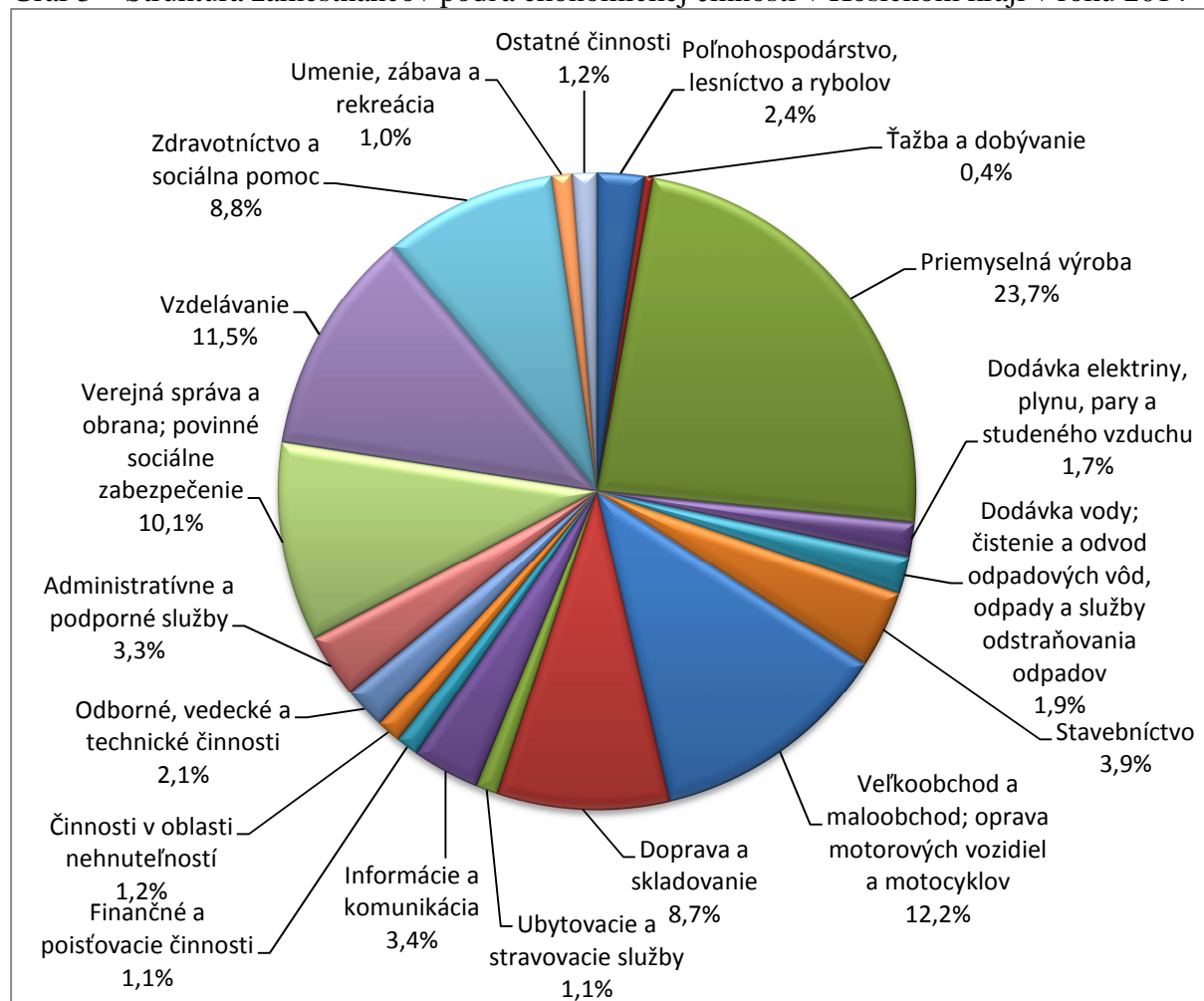
Zdroj údajov: Štatistický úrad SR

#### *Zamestnanosť*

Počet zamestnancov v Košickom kraji je v sledovanom období rokov 2008 – 2014 na približne stabilnej úrovni 160 – 170 tisíc osôb, ku koncu roku 2014 bol evidovaný priemerný počet zamestnancov v Košickom kraji na úrovni 166 894 osôb.

Zamestnanosť v Košickom kraji podľa ekonomickej štruktúry (odvetvia SK NACE) bola ku koncu roka 2014 najvyššia v oblasti priemyselnej výroby, ktorá tvorí až 23,72% z celkovej zamestnanosti v kraji. Medzi významne zastúpené oblasti patrí aj veľkoobchod a maloobchod, oprava motorových vozidiel a motocyklov (12,18%), vzdelávanie (11,47%) a verejná správa a obrana, povinné sociálne zabezpečenie (10,09%).

Graf 3 – Štruktúra zamestnancov podľa ekonomickej činnosti v Košickom kraji v roku 2014



Zdroj údajov: Štatistický úrad SR

Z pohľadu zamestnanosti je vhodné zabezpečiť štruktúrované vyvážené rozmiestnenie ľudských zdrojov z pohľadu odvetví ako aj veľkosti podnikov, čím sa zabezpečí diverzifikácia rizika a znižovanie citlivosti regionálnej zamestnanosti na negatívne výkyvy v hospodárskom a ekonomickom vývoji spoločnosti.

### Nezamestnanosť

V Košickom kraji je trh práce charakteristický vysokou mierou nezamestnanosti, hlavne nezamestnanosti mladých ľudí ako aj dlhodobo nezamestnaných. Štruktúra nezamestnanosti významne závisí od ponuky pracovných príležitostí, vzdialenosti miest a obcí, z ktorých ľudia dochádzajú za prácou, od štruktúry populácie, a iných faktorov.

Počet uchádzačov o zamestnanie v Košickom kraji v rokoch 2008 – 2012 z dôvodu dopadu ekonomickej krízy výrazne vzrástol z 53 763 na 77 493, čo je viac ako 40%-ný nárast. Po roku 2012 možno sledovať pokles počtu uchádzačov o zamestnanie na úroveň 67 194 ku koncu roka 2014. Rovnaký trend možno sledovať aj pri počte disponibilných uchádzačov o zamestnanie, kde ich počet dosiahol maximum v roku 2012 v počte 70 039 osôb v Košickom kraji, ku koncu roka 2014 klesol na 58 378 osôb. V rámci okresov Košického kraja je najväčší podiel disponibilných uchádzačov o zamestnanie v okresoch Košice – okolie (18,5% z celkového počtu disponibilných uchádzačov o zamestnanie v kraji), v meste Košice (18,0%) a v okrese Trebišov (17,1%).

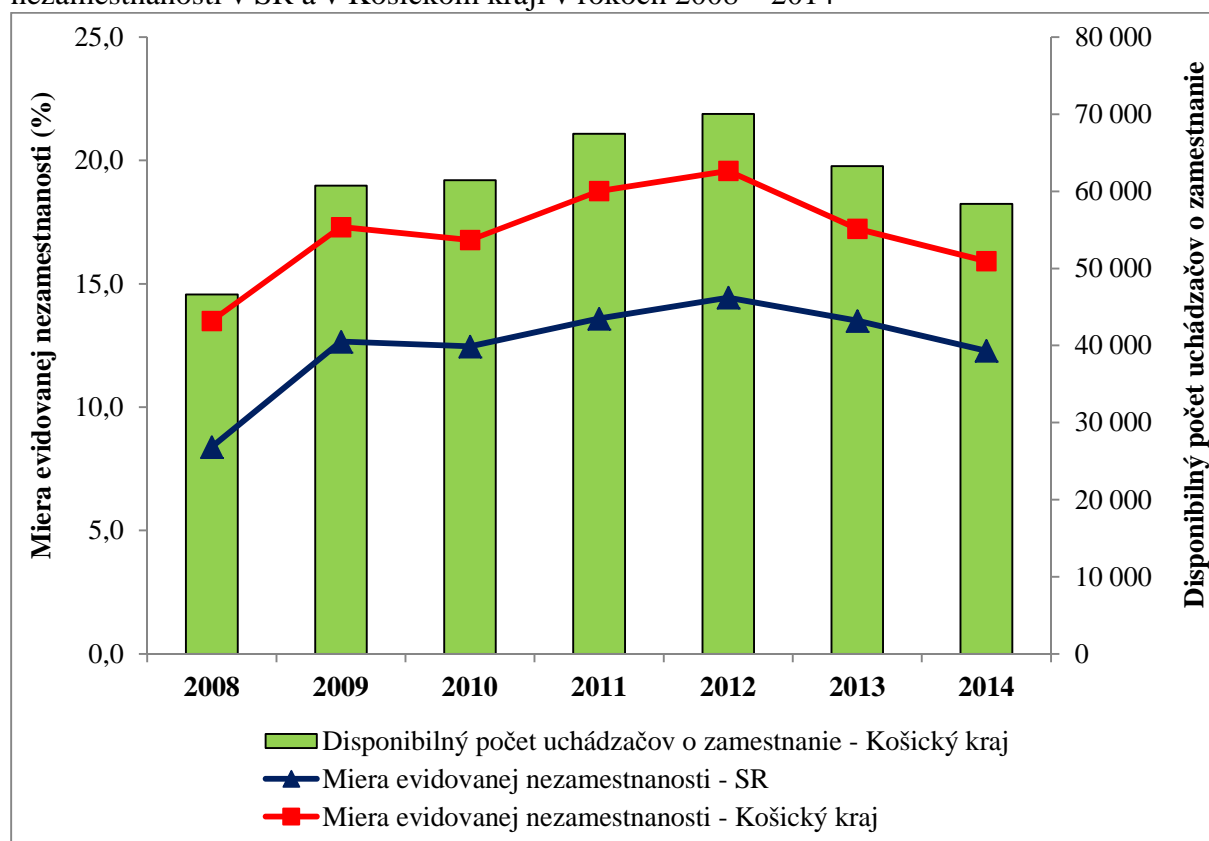
Tabuľka 9 – Vývoj počtu disponibilných uchádzačov o zamestnanie v SR, v Košickom kraji a v okresoch Košického kraja v rokoch 2008 – 2014

	<b>2008</b>	<b>2009</b>	<b>2010</b>	<b>2011</b>	<b>2012</b>	<b>2013</b>	<b>2014</b>
Slovenská republika	218 920	335 490	334 903	362 428	390 111	364 225	331 733
Košický kraj	46 607	60 732	61 435	67 455	70 039	63 287	58 378
Gelnica	2 209	2 963	2 792	2 955	3 364	2 996	2 483
Košice I	1 797	2 490	2 581	3 055	3 490	3 430	3 146
Košice II	2 723	3 747	3 609	4 085	4 111	3 740	3 537
Košice III	1 008	1 585	1 517	1 730	1 728	1 565	1 353
Košice IV	1 615	2 278	2 330	2 717	2 758	2 547	2 449
Košice – okolie	8 468	10 692	10 941	11 593	12 426	11 223	10 790
Michalovce	7 062	8 792	8 647	9 562	9 797	9 091	8 413
Rožňava	6 331	8 183	8 432	8 957	9 078	7 609	7 393
Sobrance	1 713	2 103	1 999	2 151	2 503	2 257	2 159
Spišská Nová Ves	4 549	6 563	6 938	7 974	8 125	7 199	6 651
Trebišov	9 132	11 336	11 649	12 676	12 659	11 630	10 004

Zdroj údajov: Štatistický úrad SR

Vývoj miery evidovanej nezamestnanosti má v Košickom kraji rovnaký trend ako vývoj počtu uchádzačov o zamestnanie. V rokoch 2008 – 2012 možno sledovať nárast miery z hodnoty 13,50% na 19,58%, po roku 2012 sledujeme pokles na úroveň 15,92% ku koncu roka 2014. Oproti celoslovenskému priemeru dosahuje Košický kraj o viac ako 3,5% vyššiu mieru evidovanej nezamestnanosti. V rámci okresov je dlhodobo najvyššia miera evidovanej nezamestnanosti v okresoch Rožňava (24,27% v roku 2014), Sobrance (20,91%), Trebišov (20,01%), Košice – okolie (19,20%) a Gelnica (17,91%).

Graf 4 – Vývoj počtu disponibilných uchádzačov o zamestnanie a miery evidovanej nezamestnanosti v SR a v Košickom kraji v rokoch 2008 – 2014



Zdroj údajov: Štatistický úrad SR

Tabuľka 10 – Vývoj miery evidovanej nezamestnanosti v SR, v Košickom kraji a v okresoch Košického kraja v rokoch 2008 – 2014

	2008	2009	2010	2011	2012	2013	2014
Slovenská republika	8,39	12,66	12,46	13,59	14,44	13,50	12,29
Košický kraj	13,50	17,30	16,78	18,76	19,58	17,23	15,92
Gelnica	16,51	21,94	19,14	20,79	24,10	21,29	17,91
Košice I	6,01	8,09	8,07	9,83	11,27	11,47	9,81
Košice II	7,56	9,87	9,27	10,79	10,97	10,35	9,39
Košice III	6,00	9,22	8,59	10,09	10,17	10,34	8,56
Košice IV	5,89	7,82	7,82	9,38	9,58	10,28	9,37
Košice – okolie	17,37	21,71	21,27	22,86	24,60	19,49	19,20
Michalovce	14,95	18,32	17,21	19,40	20,10	17,75	16,78
Rožňava	21,74	27,75	26,82	28,73	29,04	24,83	24,27
Sobrance	16,09	20,66	20,34	22,33	26,30	21,32	20,91
Spišská Nová Ves	11,43	16,14	16,28	18,83	19,14	15,91	15,12
Trebišov	19,80	25,24	24,42	26,88	26,85	22,40	20,01

Zdroj údajov: Štatistický úrad SR

V Košickom kraji pretrváva vysoká dlhodobá nezamestnanosť. Ku koncu roka 2014 bolo v evidencii dlhšie ako 12 mesiacov 41 512 nezamestnaných, t.j. 61,8% z celkového počtu uchádzačov o zamestnanie, čo je o 7,4% viac ako celoslovenský priemer. Podiel dlhodobo nezamestnaných v celom sledovanom období narastá, od roku 2008 vzrástol z 49,1% o viac ako 10%. Na úrovni okresov je najvyšší podiel dlhodobo nezamestnaných

v okresoch Trebišov (69,9%) a Rožňava (69,6%), najnižší podiel je v okresoch mesta Košice (43,1 – 47,2%).

Tabuľka 11 – Vývoj počtu dlhodobo evidovaných uchádzačov o zamestnanie v SR, v Košickom kraji a v okresoch Košického kraja v rokoch 2008 – 2014

	2008	2009	2010	2011	2012	2013	2014
Slovenská republika	107 523	140 116	184 694	188 566	214 275	213 880	203 408
Košický kraj	26 394	33 215	39 282	41 153	44 528	43 239	41 512
Gelnica	1 324	1 649	1 963	1 845	2 027	2 118	2 024
Košice I	698	874	1 075	1 227	1 522	1 685	1 644
Košice II	1 078	1 275	1 536	1 604	1 950	1 681	1 689
Košice III	368	500	653	718	876	731	696
Košice IV	618	833	1 056	1 109	1 381	1 192	1 196
Košice – okolie	4 814	5 827	6 424	6 714	7 449	7 728	7 398
Michalovce	4 685	5 681	6 374	6 512	6 816	6 433	6 051
Rožňava	3 906	4 852	5 839	6 100	6 340	6 114	5 996
Sobrance	1 125	1 291	1 453	1 377	1 461	1 666	1 600
Spišská Nová Ves	2 922	3 493	4 718	5 251	5 457	5 000	4 778
Trebišov	4 856	6 940	8 191	8 696	9 249	8 891	8 440

Zdroj údajov: Štatistický úrad SR

### **Priemerná mzda**

Priemerná nominálna mesačná mzda zamestnanca sa v Košickom kraji vyvíja priaznivo, ku koncu roka 2014 dosiahla hodnotu 908 Eur, bola však nižšia ako priemer SR o 49 Eur. Z hľadiska odvetvovej štruktúry najvyššia nominálna mesačná mzda je v Košickom kraji v odvetviach informácií a komunikácií (1 445 Eur), v oblasti finančných a poisťovacích činností (1 334 Eur) a v dodávkach elektriny, plynu, pary a studeného vzduchu (1 321 Eur). Najnižšia nominálna mesačná mzda bola v Košickom kraji v roku 2014 v oblasti ubytovacích a stravovacích službách (547 Eur) a v oblasti umenia, zábavy a rekreácie (607 Eur).

Tabuľka 12 – Vývoj priemernej hrubej nominálnej mesačnej mzdy v SR, v Košickom kraji a v okresoch Košického kraja v rokoch 2010 – 2014 (EUR)

	2010	2011	2012	2013	2014
Slovenská republika	828	853	881	891	957
Košický kraj	792	848	851	855	908
Gelnica	581	598	620	670	691
Košice I	904	871	895	900	955
Košice II	985	1 000	1 016	1 026	1 115
Košice III	699	624	645	710	750
Košice IV	882	908	931	948	982
Košice – okolie	680	775	801	762	819
Michalovce	681	726	742	784	824
Rožňava	687	802	818	796	847
Sobrance	703	747	779	749	792
Spišská Nová Ves	652	726	752	746	799
Trebišov	616	919	754	700	737

Zdroj údajov: Štatistický úrad SR

V rámci okresov je dlhodobo najvyššia priemerná hrubá nominálna mesačná mzda zamestnanca v okresoch Košice II (1 115 Eur), Košice IV (982 Eur) a Košice I (955 Eur). Tieto okresy ako jediné prevyšujú priemernú hodnotu kraja. Najnižšia nominálna mesačná mzda je v okresoch Gelnica (691 Eur), Trebišov (737 Eur) a Košice III (750 Eur), kde dosahuje približne 80% priemernej mesačnej mzdy na krajskej úrovni.

### ***Príjmy a výdavky domácností***

Čisté peňažné príjmy domácností v Košickom kraji dosiahli ku koncu roka 2014 celkom 350,93 Eur, oproti roku 2008 vzrástli len o 2,9%. Oproti celoslovenskému priemeru boli v roku 2014 príjmy domácností v Košickom kraji nižšie o 40 Eur. Čisté peňažné výdavky domácností v Košickom kraji dosiahli v roku 2014 hodnotu 286,37 Eur a v porovnaní s rokom 2008 poklesli o 6,2%. Výdavky domácností v Košickom kraji boli v roku 2014 nižšie o 35 Eur oproti priemeru SR. Najvyššiu úroveň dosiahli výdavky v roku 2009 vo výške 308,38 Eur. Z hľadiska štruktúry výdavkov domácností v Košickom kraji boli v roku 2014 najvyššie výdavky na potraviny a nealkoholické nápoje (23,5% z celkových výdavkov) a na bývanie, vodu, elektrinu, plyn a iné palivá (20,7%).

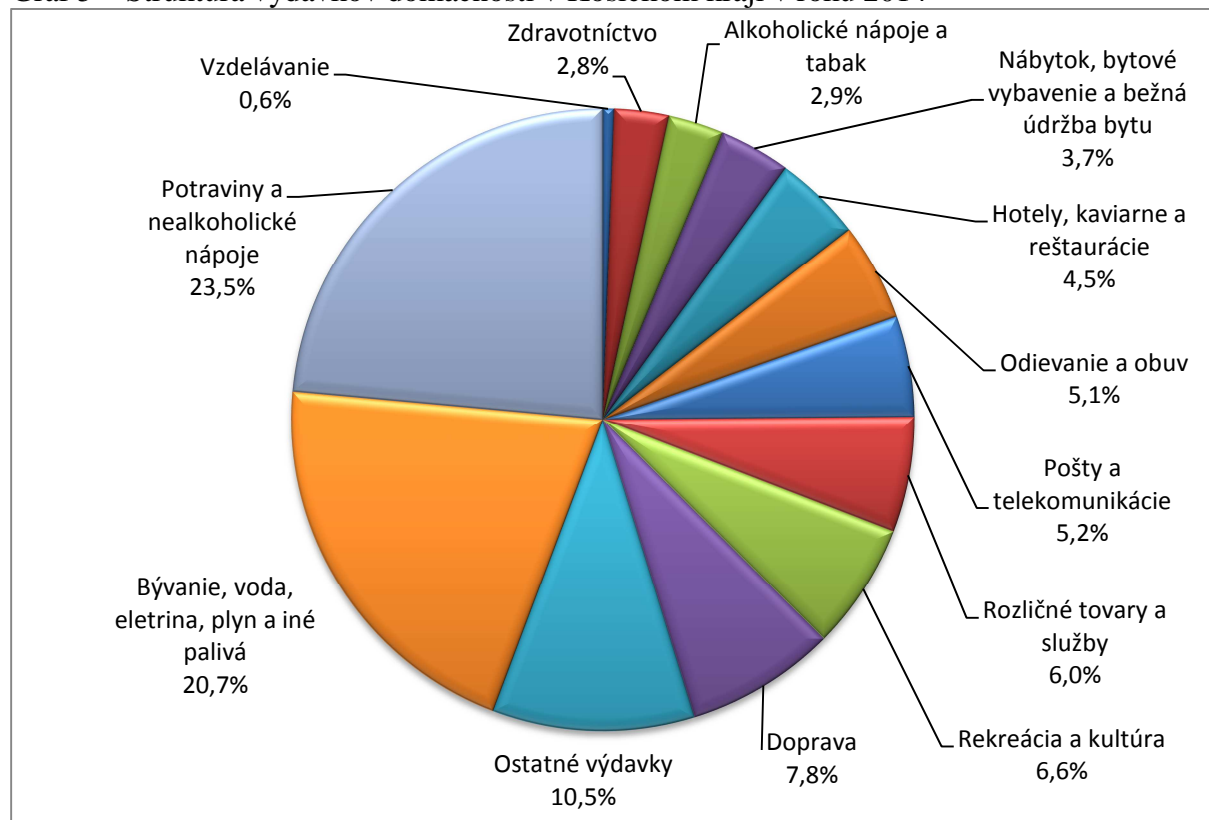
Tabuľka 13 – Vývoj príjmov a výdavkov domácností v Košickom kraji a v SR v rokoch 2008 – 2014

	2008	2009	2010	2011	2012	2013	2014
<b>Čisté peňažné príjmy (€)</b>							
Slovenská republika	352,22	350,61	348,95	361,77	366,34	369,92	390,13
Košický kraj	340,95	331,15	322,07	330,44	333,77	337,33	350,93
<b>Výdavky domácností (€)</b>							
Slovenská republika	324,69	306,62	307,76	320,80	322,61	320,58	321,71
Košický kraj	305,26	308,38	286,55	292,18	289,27	289,59	286,37

Zdroj údajov: Štatistický úrad SR



Graf 5 – Štruktúra výdavkov domácností v Košickom kraji v roku 2014



Zdroj údajov: Štatistický úrad SR

### Riziko chudoby

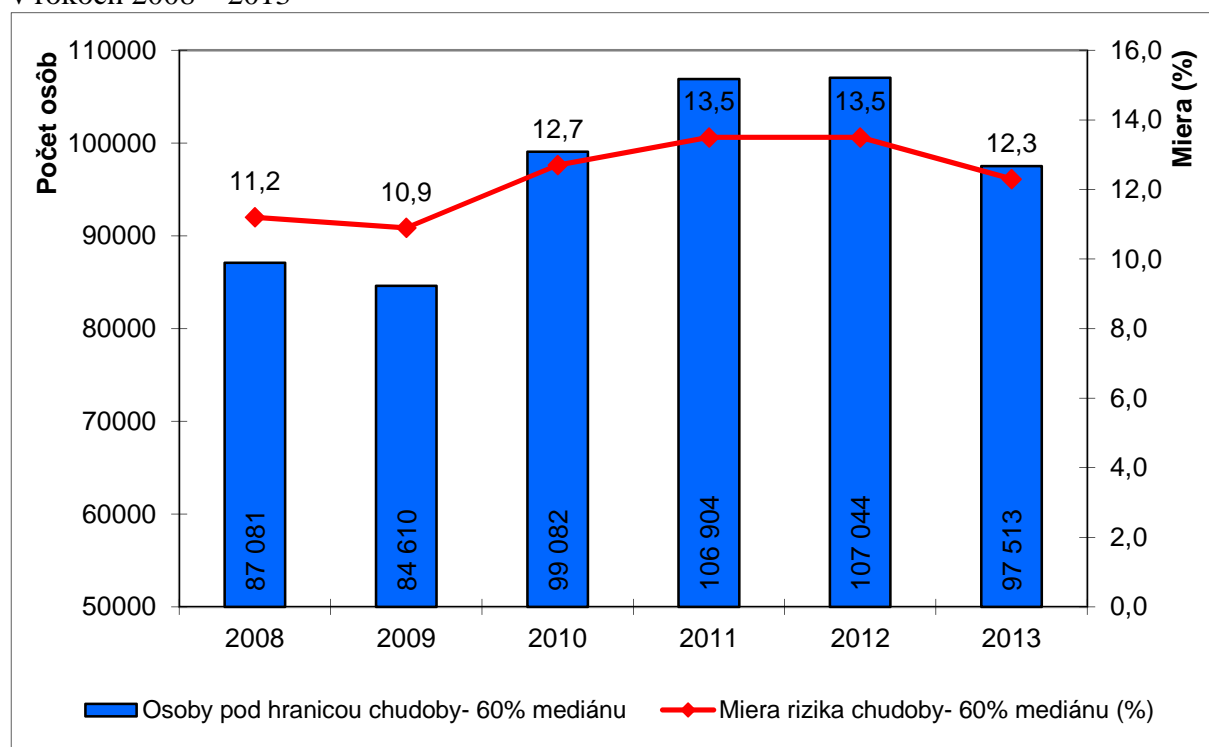
Miera rizika chudoby má na Slovensku a rovnako aj v Košickom kraji od roku 2009 mierne stúpajúcu tendenciu, s maximom v roku 2012 (13,2% v SR a 13,5% v Košickom kraji). V roku 2013 klesla hodnota miery rizika chudoby v Slovenskej republike na 12,8% a v Košickom kraji na 12,3%.

Tabuľka 14 – Vývoj miery rizika chudoby – 60% mediánu v krajoch a v SR v rokoch 2008 – 2013

	2008	2009	2010	2011	2012	2013
Slovenská republika	10,9	11,0	12,0	13,0	13,2	12,8
Bratislavský kraj	6,9	6,5	5,1	7,2	6,3	8,0
Trnavský kraj	6,9	8,0	6,7	9,5	10,6	9,2
Trenčiansky kraj	9,9	8,6	10,1	9,2	8,3	8,2
Nitriansky kraj	12,9	12,9	13,2	14,8	15,9	16,3
Žilinský kraj	10,3	9,0	9,6	11,0	12,7	11,1
Banskobystrický kraj	13,5	13,6	16,9	15,3	15,6	15,6
Prešovský kraj	13,6	16,3	18,7	20,2	19,9	19,2
Košický kraj	11,2	10,9	12,7	13,5	13,5	12,3

Zdroj údajov: Štatistický úrad SR

Graf 6 – Vývoj počtu osôb pod hranicou chudoby a miery rizika chudoby v Košickom kraji v rokoch 2008 – 2013



Zdroj údajov: Štatistický úrad SR

Podiel populácie ohrozenej chudobou a sociálnym vylúčením v Košickom kraji má v sledovanom období mierne kolísavý charakter, pričom stále prevyšuje hranicu 20%, v roku 2012 to bolo 20,6%.

## 4. Podnikateľský sektor

### Vývoj HDP v Košickom kraji

V Košickom kraji sa v roku 2013 vyprodukoval HDP v objeme 12 426,2 mil. Eur (v PKS). Na objeme HDP SR sa Košický kraj podieľal 11,5%. V Košickom kraji je HDP na relatívne stabilnej úrovni, s miernym poklesom v roku 2009. Na 1 obyvateľa Košického kraja pripadol v roku 2013 HDP v objeme 15 643 Eur (v PKS), v priemere za SR až 20 009,0 Eur, kraj teda predstavuje len 78% slovenského priemeru. Oproti roku 2007 HDP na 1 obyvateľa vzrástol v Košickom kraji o 10%, zatiaľ čo priemer za SR vzrástol o 16%.

Vývoj regionálneho HDP vykazuje vysokú citlivosť na hospodársku situáciu najväčších zamestnávateľov, ako i na prílev významných, najmä zahraničných investícií. Hospodárstvo kraja je ovplyvnené silnou priemyselnou základňou Košickej aglomerácie a vybraných okresov Michalovce, Spišská Nová Ves a Košice – okolie, kde je aj najväčšia koncentrácia veľkých firiem a malých a stredných podnikov. Košický kraj významne čerpá z rozvoja služieb s vyššou pridanou hodnotou v meste Košice, ktoré je strategickým rozvojovým centrom kraja a hlavným zamestnávateľom v kraji. Významná ekonomická sila Košickej aglomerácie má potenciál dať silný rozvojový impulz pre celý Východoslovenský región. Ostatné, najmä prihraničné okresy Košického kraja, v porovnaní s mestom Košice, sú pomerne málo rozvinuté a potrebujú aj v ďalších rokoch dodatočné rozvojové impulzy zamerané na stabilizáciu a posilnenie svojej hospodárskej základne.

Tabuľka 15 – Vývoj regionálneho HDP a HDP na obyvateľa v SR a v krajoch SR v rokoch 2008 – 2013

	2008	2009	2010	2011	2012	2013
<b>Regionálny HDP (v mil. PKS)</b>						
Slovenská republika	99 717	93 884	100 544	102 102	105 707	108 309
Bratislavský kraj	26 184	26 326	27 928	28 222	28 811	30 127
Trnavský kraj	11 791	10 707	11 701	11 706	12 145	12 126
Trenčiansky kraj	10 032	9 219	9 822	9 907	10 249	10 406
Nitriansky kraj	11 001	10 325	10 846	11 631	12 078	12 060
Žilinský kraj	11 160	10 428	11 448	11 228	11 622	11 847
Banskobystrický kraj	9 091	8 287	8 940	8 772	9 166	9 567
Prešovský kraj	8 689	8 060	8 466	8 998	9 485	9 749
Košický kraj	11 769	10 531	11 393	11 638	12 153	12 426
<b>HDP na obyv. (v PKS)</b>						
Slovenská republika	18 446	17 329	18 516	18 914	19 553	20 009
Bratislavský kraj	42 667	42 495	44 634	46 787	47 273	48 949
Trnavský kraj	21 105	19 103	20 811	21 102	21 847	21 768
Trenčiansky kraj	16 725	15 378	16 400	16 670	17 267	17 556
Nitriansky kraj	15 574	14 627	15 382	16 859	17 535	17 542
Žilinský kraj	16 038	14 963	16 403	16 299	16 850	17 165
Banskobystrický kraj	13 902	12 683	13 697	13 280	13 905	14 548
Prešovský kraj	10 822	10 008	10 472	11 045	11 618	11 917
Košický kraj	15 194	13 559	14 624	14 696	15 320	15 644

Zdroj údajov: Štatistický úrad SR

Hrubá pridaná hodnota dosiahla v roku 2013 v Košickom kraji objem 7 703,2 mil. Eur, oproti roku 2008 vzrástla len mierne. Najvyššia hrubá pridaná hodnota bola v Košickom kraji v odvetví priemyslu 2 048,7 mil. Eur, z toho priemyselná výroba 1 932,2 mil. Eur, oproti roku 2008 ide však o pokles takmer o 10% v rámci odvetvia priemyslu. V SR dosiahla hrubá pridaná hodnota v roku 2013 objem 67 142,8 mil. Eur a oproti roku 2008 vzrástla o 8%.

Najdôležitejšími odvetviami z hľadiska tvorby hrubého domáceho produktu, hrubej pridanej hodnoty i tvorby pracovných miest sú hutnícky a kovospracujúci priemysel, strojársky, elektrotechnický priemysel, ale aj doprava a skladovanie a v poslednej dobe i IT služby.

Tabuľka 16 – Hrubá pridaná hodnota v Košickom kraji v rokoch 2008 – 2013

	2008	2009	2010	2011	2012	2013
Hrubá pridaná hodnota (v mil. €, b. c.)	7 312	6 515	6 979	7 247	7 599	7 703
Tvorba hrubého fixného kapitálu (v mil. €, b. c.)	2 317	1 707	1 567	1 509	1 347	-

Zdroj údajov: Štatistický úrad SR

### **Priame zahraničné investície**

Rozdelenie priamych zahraničných investícií je na Slovensku nerovnomerné. Počas rokov 2003–2011 bolo až 65% všetkých priamych zahraničných investícií smerujúcich na Slovensko alokovaných do Bratislavského kraja, ďalších viac ako 18% na územie západného Slovenska. Iba 8,9% z celkového podielu priamych zahraničných investícií prišlo na východné Slovensko. Na úrovni krajov dokázal Košický kraj pritiahnuť 7,8% všetkých priamych zahraničných investícií smerujúcich na Slovensko počas týchto deviatich rokov. Prílev priamych zahraničných investícií do Košického kraja v rokoch 2003 až 2011 smeroval hlavne do strojárstva, IKT odvetvia, automotive a chemického odvetvia.

Priame zahraničné investície v Košickom kraji v roku 2012 dosiahli 2 475,9 mil. Eur.

Tabuľka 17 – Vývoj priamych zahraničných investícií v Košickom kraji v rokoch 2008 – 2012 (tis. Eur)

	2008	2009	2010	2011	2012
Priame zahraničné investície	2 632 893	2 262 255	2 500 399	2 585 688	2 475 938

Zdroj údajov: Štatistický úrad SR

### ***Ekonomický a priemyselný potenciál kraja***

Medzi najviac ekonomicky rozvinuté okresy v Košickom kraji patria okresy mesta Košice. Košický kraj je osobitne významný svojou produkčnou základňou, ktorá má kľúčovú pozíciu v hospodárstve celej republiky. Priemysel sa sústreďuje najmä v okresoch Košice I-IV, Michalovce a Spišská Nová Ves a Košice – okolie zahŕňa všetky sektory, od potravinárstva až po hutníctvo. Hospodárstvo kraja je ovplyvnené silnou priemyselnou, finančnou, výskumnou a vzdelávacou základňou mesta Košice.

Tržby za vlastné výkony a tovar v priemysle dosiahli na Slovensku v roku 2013 objem 75 216 mil. Eur. Košický kraj dosiahol tržby za vlastné výkony a tovar vo výške 7 034 mil. Eur. V Košickom kraji je priemerný počet zamestnaných osôb za rok 2013 v priemysle 55 413 osôb a priemerná hrubá mzda dosahuje úroveň 877 Eur.

Podnikateľská aktivita v Košickom kraji je priemerná, v kraji bolo v roku 2014 evidovaných 66 042 podnikateľských subjektov, z toho právnických osôb (zameraných na tvorbu zisku) 27 990 (42,4%). Počet podnikov právnických osôb v Košickom kraji má stúpajúcu tendenciu, oproti roku 2008 vzrástol ich počet o takmer 8,5 tisíc podnikov (viac ako 40%). V SR bol ich rast ešte o niečo výraznejší (52%). Počet podnikov fyzických osôb dosiahol v Košickom kraji v roku 2014 hodnotu 38 052 a ich počet od roku 2008, rovnako ako v SR, klesá (pokles v kraji o 13%, v SR o 11,6%). Najviac podnikov bolo v roku 2014 v Košickom kraji vo veľkoobchode a maloobchode, oprave motorových vozidiel a motocyklov (36,6%). Podľa počtu zamestnancov bolo najviac malých podnikov s počtom do 19 zamestnancov, ktorých bolo v roku 2014 spolu 16 582 (83,9% z celkového počtu podnikov), ich počet sa oproti roku 2008 zvýšil o 5 tisíc subjektov (43%).

Tabuľka 18 – Vývoj počtu podnikateľských subjektov v Košickom kraji v rokoch 2008 – 2014

	2008	2009	2010	2011	2012	2013	2014
Počet podnikateľských subjektov	63 319	62 957	64 528	64 979	64 409	65 986	66 042
z toho právnické osoby	19 575	20 098	21 823	23 865	24 555	26 142	27 990
z toho fyzické osoby	43 744	42 859	42 705	41 114	39 854	39 844	38 052

Zdroj údajov: Štatistický úrad SR

Tabuľka 19 – Počet podnikov podľa ekonomických činností podľa SK NACE v Košickom kraji v roku 2014

	Počet	Podiel (%)
Spolu	19 773	100,0
Poľnohospodárstvo, lesníctvo a rybolov	845	4,3
Priemysel spolu	1 738	8,8
Ťažba a dobývanie	24	0,1
Priemyselná výroba	1 514	7,7
Dodávka elektriny, plynu, pary a studeného vzduchu	61	0,3
Dodávka vody; čistenie a odvod odpadových vôd, odpady a služby odstraňovania odpadov	139	0,7
Stavebníctvo	1 634	8,3
Veľkoobchod a maloobchod; oprava motorových vozidiel a motocyklov	7 241	36,6
Doprava a skladovanie	754	3,8
Ubytovacie a stravovacie služby	771	3,9
Informácie a komunikácia	766	3,9
Finančné a poisťovacie činnosti	99	0,5
Činnosti v oblasti nehnuteľností	974	4,9
Odborné, vedecké a technické činnosti	2 349	11,9
Administratívne a podporné služby	1 068	5,4
Verejná správa a obrana; povinné sociálne zabezpečenie	1	0,0
Vzdelávanie	225	1,1
Zdravotníctvo a sociálna pomoc	832	4,2
Umenie, zábava a rekreácia	242	1,2
Ostatné činnosti	234	1,2

Zdroj údajov: Štatistický úrad SR

Tabuľka 20 – Vývoj počtu podnikateľských subjektov právnických osôb v okresoch Košického kraja v rokoch 2008 – 2014

	2008	2009	2010	2011	2012	2013	2014
Gelnica	453	465	488	512	523	555	582
Košice I	4 289	4 448	4 902	5 227	5 476	5 830	6 217
Košice II	2 317	2 416	2 639	2 847	3 055	3 220	3 420
Košice III	569	576	644	688	729	792	869
Košice IV	3 065	3 079	3 282	3 480	3 751	4 023	4 296
Košice – okolie	1 706	1 766	1 935	2 105	2 271	2 467	2 691
Michalovce	1 950	2 008	2 210	2 364	2 441	2 612	2 800
Rožňava	1 192	1 238	1 324	1 386	1 460	1 535	1 656
Sobrance	381	392	409	422	446	463	495
Spišská Nová Ves	1 855	1 888	1 999	2 102	2 189	2 318	2 492
Trebišov	1 798	1 822	1 991	2 132	2 214	2 327	2 472

Zdroj údajov: Štatistický úrad SR

Tabuľka 21 – Vývoj počtu podnikateľských subjektov fyzických osôb v okresoch Košického kraja v rokoch 2008 – 2014

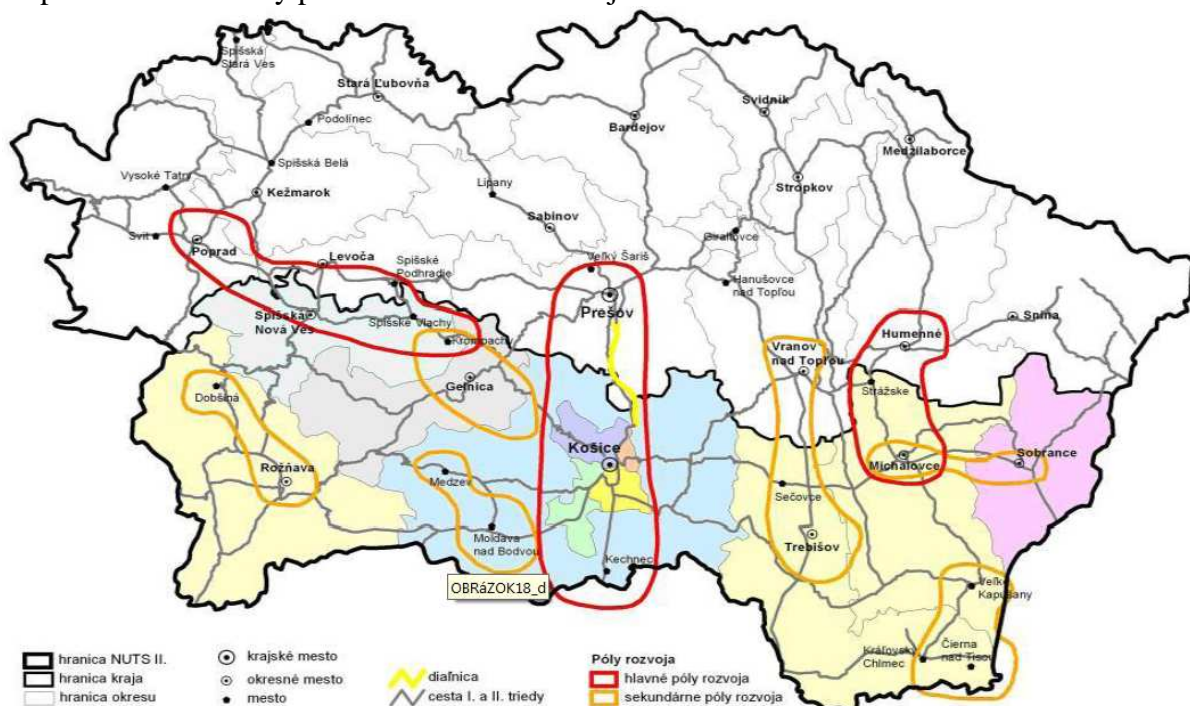
	2008	2009	2010	2011	2012	2013	2014
Gelnica	1 807	1 786	1 774	1 729	1 631	1 597	1 502
Košice I	5 339	5 156	5 115	4 908	4 748	4 711	4 512
Košice II	5 079	4 913	4 783	4 518	4 488	4 438	4 238
Košice III	2 050	1 964	1 913	1 840	1 761	1 696	1 622
Košice IV	3 967	3 798	3 774	3 581	3 413	3 345	3 187
Košice – okolie	5 169	4 998	5 033	4 878	4 792	4 863	4 703
Michalovce	4 954	4 980	5 159	5 124	5 022	5 091	4 830
Rožňava	3 447	3 416	3 319	3 130	3 013	3 087	2 916
Sobrance	961	962	965	966	943	967	958
Spišská Nová Ves	6 038	6 053	6 146	5 880	5 568	5 570	5 239
Trebišov	4 933	4 833	4 724	4 560	4 475	4 479	4 345

Zdroj údajov: Štatistický úrad SR

### Štruktúra priemyslu a perspektívne odvetvia

Na území Košického kraja je rozhodujúcich niekoľko odvetví, v ktorých sa zhodnocuje potenciál kraja z pohľadu ľudských zdrojov a materiálno-surovinovej základne (drevo, nerasty, stavebné hmoty, tradičné výroby). Ide predovšetkým o odvetvia – strojársky, drevospracujúci, hutnícky a elektrotechnický priemysel, geológia a baníctvo, stavebníctvo, poľnohospodárstvo, cestovný ruch a služby. Z pohľadu priemyselnej štruktúry sú najvýznamnejšími sektormi v kraji hutnícky, strojársky, chemický a IKT a elektrotechnický priemysel. Dominujúce je bezpochyby hutníctvo, ktoré tvorí 60% priemyselnej produkcie regiónu a 50% jeho exportu. V tomto odvetví pôsobí aj najväčšia spoločnosť v kraji U.S. Steel Košice. Čoraz väčší ekonomický význam, ako aj význam v oblasti zamestnanosti získava priemysel informačno-komunikačných technológií.

Mapa 1 – Ekonomický potenciál Košického kraja



## **Hutníctvo**

Automobilový priemysel, strojárstvo a stavebníctvo vytvárajú hlavný priestor pre uplatnenie produktov hutníckej výroby. Zastúpené je predovšetkým renomovaným oceliarskym výrobcom U. S. Steel Košice, s.r.o., ktorý vyrába ploché valcované oceliarské výrobky (pre automobilový a stavebný priemysel a obaly), oceľové rúry a radiátory.

Okrem neho ďalšie spoločnosti zaoberajúce sa výrobou odliatkov sú Handtmann Slovakia, s.r.o., zameranie: zlievanie železných a neželezných kovov, dodávky hliníkových odliatkov pre automobilový priemysel; Zlievaňa SEZ Krompachy a.s. Minioceliareň Strážske. Kovohuty, a.s., výroba a predaj rafinovanej medi a mangánu, medeného drôtu, pružiniek, plášťového drôtu, výroba kovov, kovových výrobkov; Tatrávagónka Poprad, s.r.o., závod Vagónka Trebišov, výroba kontajnerových železničných vagónov, výroba vagónov pre ruský trh; BE Group Slovakia s.r.o., Michalovce plechy, rúry, profily z ocele nerez a hliníka. Medzi ďalšie patria Steelinvest, s.r.o., Metalia a.s.

## **Strojárstvo**

Ďalším renomovaným odvetvím v kraji je strojárstvo, ktoré je sústredené skoro v každom okrese kraja. Ku kľúčovým spoločnostiam v obore patria GETRAG FORD Transmissions Slovakia, s.r.o. (prevodovky) alebo Embraco Slovakia s.r.o. (kompresory pre chladničky) s kompetenčným centrom. Sitem Slovakia, s.r.o., kovoobrábanie; Spišská Nová Ves; Oerlikon Balzers s kompetenčným centrom ( povrchová úprava komponentov pre automobilový priemysel ), ( SWEP Slovakia, s.r.o., výroba a predaj výmenníkov tepla; Plastipak Slovakia s.r.o., výroba výrobkov, polotovarov a kompletizačných prvkov z plastov; Kuenz – SK s.r.o., strojárka výroba, výroba účelových strojov; Schelling Slovakia s.r.o., výroba píl a zariadení na presné rezanie materiálov; Doppelmayr Slovakia s.r.o., výroba zdvíhacích zariadení – lyžiarske vleky, vodné lyžiarske vleky; EVANS, spol. s r.o. zameranie: výroba obalov pre domácnosť, ANDRITZ Slovakia s.r.o., výroba a odbyt filtračných strojov a zariadení s elektrickým a mechanickým pohonom; ROŠERO – P, s.r.o., výroba midibusov na podvozkoch Iveco Daily, Mercedes Benz Vario a Springer; TRIPLUS SK, s. r. o., výroba plastových výliskov pre spotrebnú elektroniku; MICHATEK, k.s. Michalovce; CASSPOS, a.s.; závod ZEST Michalovce, TM Precision Mechanical Production s.r.o. Michalovce, Ehlebracht Slowakei s.r.o. Michalovce.

## **Elektrotechnika**

Odvetvie reprezentované výrobou elektro prístrojov a zariadení, spojovacích materiálov a kabeláží. Medzi významné spoločnosti patria napr. IEE Sensing Slovakia s.r.o., Molex Slovakia, a.s., BSH Drives and Pumps s.r.o., SEZ Krompachy a.s., Yazaki Wiring Technologies Slovakia, s.r.o., Elektroconnect, s.r.o., výroba káblových zväzkov pre automobily svetových značiek; HASMA, s.r.o., Krompachy; Senzor, s.r.o., Košice; BBF Elektro s.r.o., Spišská Nová Ves; Leader Light s.r.o., Spišská Nová Ves, CFM Slovakia s.r.o., Spišská Nová Ves.

## **IKT a KIBS priemysel a služby (poznatkovo intenzívne podnikateľské služby)**

Odvetvie, ktoré zaznamenalo za posledné roky rapídny nárast, najmä z hľadiska zamestnanosti. Medzi najväčších zamestnávateľov patrí T-Systems Slovakia s.r.o., IBM Slovensko, spol. s r.o., Global Logic Slovakia s.r.o., ATT s.r.o., Siemens s.r.o., NESS KDC, s.r.o. Holcim, Embraco a ďalšie firmy. Za priaznivých okolností je tu potenciál rastu z terajších približne 7 tis. na 10 tis. pracovných miest na plný pracovný úväzok.

V oblasti na vedomosti poznatkoch intenzívnych služieb patria predovšetkým inžinierske testovacie, finančné a poradenské služby. Ide o služby na znalosti orientované

spôsobilosti, ktoré sú kľúčové pre rozvoj inovácií , transferu technológií, poradenstvo, marketing a export. Medzi významné vývojovo –inžinierske spoločnosti patrí CEIT Biomedical Engineering, s.r.o.. Antik Košice, Strojov Engineering s.r.o. Gelnica, Hutný projekt Košice, Kopa Košice, ale i dizajn centrum Air Berlin.

### **Spracovanie plastov**

Vďaka silnej pozícii automobilového priemyslu na SR sa aj toto odvetvie rozšírilo do Košického regiónu. Predstaviteľmi tohto odvetvia sú EHLEBRACHT Slovakia s.r.o., Michalovce; Plastik s.r.o., CRW Slovakia, s.r.o., Triplus SK, s.r.o., PASS – SK, s.r.o. Spišská Nová Ves.

### **Chemický priemysel**

Najznámejšou spoločnosťou na východnom Slovensku je Chemko a.s. Slovakia s jeho produkciou organických a neorganických chemikálií, lepidiel; Diakol Strážske, s.r.o., výroba formalínu, výroba výrobkov formalínovej chémie; Cenon, s.r.o., výroba cyklohexanónu; Tepláreň TP2, s.r.o., výroba a distribúcia pary; Chemtrans, s.r.o., dopravné a špedičné služby; Fiberstruct s.r.o., výroba plastových podlahových roštov spevnených skleneným vláknom; Simop SK, s.r.o., výroba čistiarní odpadových vôd, separátory ropných produktov, tukov, vodomerné šachty; EBSTER SK s.r.o., sterilizácia zdravotníckych pomôcok.

### **Drevospracovanie a celulóza**

ONTE - Slovakia s.r.o., RESS spol. s r.o., ORCUS MAG s.r.o.. Dokončovanie a finalizácia rôznych nábytkárskych výrobkov je sústredená v Spišskej Novej Vsi. TOMIFA spol. s r.o., Iľašovce, výroba nábytku. Výroba hygienických produktov v Molnlycke Gemerská Polhora.

### **Stavebníctvo a priemysel stavebných hmôt**

Nachádzajú sa tu veľké nadnárodné inžinierske stavebné spoločnosti IS Košice a.s., Eurovia CS, a.s., Pozemné stavby Michalovce s.r.o., Chemkostav a.s., UranPress, spol. s r.o., Spišská Nová Ves; Dúha, a.s., Prešov; ako aj výrobca plastových okien Noves, s.r.o. v Spišskej Novej Vsi, Železničné stavby, a.s. Košice, ako aj spracovatelia stavebných surovín Holcim a.s., Východoslovenské Stavebné Hmoty a.s.

### **Textilný a obuvnícky priemysel**

Tento sektor je reprezentovaný napríklad spoločnosťou GEMTEX a.s. Rožňava, Zekon, a.s. Michalovce; Odeta cooperation Michalovce, JAS – EXPORT spol. s r.o., TEXFOUR s.r.o., ZAK spol. s r.o., JUKOS spol. s r.o., Sobrance; Overall Slovakia, spol. s r.o., Spišská Nová Ves; John Garfield SK s.r.o., Spišská Nová Ves.

### **Potravinárstvo**

Najviac sa sústreďuje toto odvetvie v Košiciach, Michalovciach a Spišskej Novej Vsi. Najväčším producentom z pomedzi týchto výrobcov je Frucona Košice, a.s., RYBA Košice spol. s r.o. a výrobca mliečnych výrobkov Syrárň Bel Slovensko a.s.. MPC Cessi, a.s., Spišská Nová Ves, výroba cestovín; ChocoSuc Partner, s.r.o., Trebišov, výroba čokoládových a nečokoládových cukrovínok značky Deva.

### **Logistika**

Košice majú unikátnu príležitosť stať sa po dobudovaní diaľničného systému D1 a R4 a modernizácie železničnej infraštruktúry do roku 2020 významným tri-modálnym koridorom (železnice – klasický a širokorozchodný rozchod, diaľnica, letisko), kde v blízkosti



medzinárodného letiska Košice v lokalite Bočiar pre strategických investorov je vymedzené územie pre Globálny logistický industriálny park (GLIP), systém Entry point (z oblasti logistiky a ľahkého spracovateľského priemyslu) a nový priemyselný logistický park pri Bidovciach.

### Kreatívna ekonomika

V spojitosti s Košicami – Európskym hlavným mestom kultúry je možné v najbližších rokoch počítať s niekoľkými stovkami nových pracovných miest vo väzbe na cestovný ruch, kultúru a celý rad služieb v oblasti kreatívnej ekonomiky. Zahŕňa predovšetkým malé stredné firmy a voľné živnosti, ktoré pracuje v oblasti kultúry, dizajnu, multimédií, architektúry, ale i remesiel.

### Priemyselné parky

Priemyselné parky sú rozmiestnené po celom území Košického kraja, ich popis je uvedený v nasledujúcej tabuľke.

Tabuľka 22 – Priemyselné parky a niektoré spoločnosti v nich pôsobiace na území Košického kraja

Priemyselný park	Mesto / Obec	Rozloha pozemku (ha)	Typ pozemku	Voľné kapacity
Industrial Park Trebišov	Trebišov	10	BF, GF	BF: 2,2 ha GF: 2,5 ha
Industrial Park Michalovce	Michalovce	14,2	BF	BF: 0,32 ha
Industrial Park Michalovce II	Michalovce	7,6	GF	GF: 7,6 ha
Industrial Park Kechnec	Kechnec	332	GF	GF: 160 ha
Industrial Zone Strážske	Strážske	75	BF	V likvidácii
Industrial Park Rožňava	Rožňava	15,9	BF	BF: 1,3 ha
Industrial Park Sobrance – Bunkovce	Bunkovce	104	GF	GF: 104 ha
Industrial Zone SNV – Podskala	Spišská Nová Ves	5,6	GF	GF: 5 ha
Industrial Park Gelnica	Gelnica	0,32	BF	BF: 0,18 ha
Industrial Zone Kráľovský Chlmec – Cerovo	Kráľovský Chlmec	37	GF	GF: 37 ha
Industrial Park Moldava nad Bodvou	Moldava nad Bodvou	65	GF	GF: 63 ha
Industrial Park Cestice	Cestice	77,8	GF	GF: 77,8 ha
Industrial Park Veľká Ida	Veľká Ida	29,4	GF	GF: 29,4 ha
Industrial Park Veľké Kapušany	Veľké Kapušany	20,9	GF	GF: 20,9 ha
Industrial Park Švedlár	Švedlár	2,8	GF	GF: 2,8 ha
Industrial Park Kojšov	Kojšov	0,9	GF	Full
Industrial Park Jaklovce	Jaklovce	2,1	BF	BF: 0,25 ha
Industrial Park Krompachy	Krompachy	2,1	BF	BF: 2,1 ha

Zdroj údajov: SARIO, 2013

## 5. Energetika

### Elektrická energia

Slovenské elektrárne, a. s., ako dominantný výrobca elektriny na Slovensku, prevádzkuje v súčasnosti na území Košického kraja nasledovné výrobné elektrickej energie:

- Tepelná elektrárň Vojany – inštalovaný výkon 1320 MW
- Vodná elektrárň Dobšiná – inštalovaný výkon 26 MW
- Vodná elektrárň Ružín – inštalovaný výkon 61,8 MW

K významným zdrojom elektrickej energie patria aj Tepláreň Košice, a. s., ktorá vykonáva kombinovanú výrobu tepla a elektriny, s elektrickým inštalovaným výkonom 121 MW. Ďalším zdrojom elektrickej energie je tepláreň spoločnosti U.S. Steel, s.r.o. Košice, ktorá bola koncipovaná ako priemyselná tepláreň. Na výrobu elektrickej energie je v teplárni inštalovaná kondenzačná a protitlak turbína. Ich celkový inštalovaný výkon je 188 MW. Prevažná časť vyrobenej elektrickej energie je spotrebovaná v areály hutníckeho kombinátu.

Ďalším väčším zdrojom elektriny na území kraja je závodná tepláreň v priemyselnom areály Chemka Strážske, ktorá je ale v súčasnosti odstavená z prevádzky. Majiteľom teplárne je spoločnosť Energetika s.r.o. Bratislava. V areály Chemka Strážske je tiež výrobná elektriny v s inštalovaným elektrickým výkonom 1,2 MW v spoločnosti Duslo Hnojivá s.r.o., ktorá vyrába elektrinu pre vlastnú spotrebu.

Na území kraja sa ďalej nachádzajú malé zdroje elektriny, a to hlavne malé vodné elektrárne, ktoré sú prevádzkované rôznymi vlastníkmi. Ďalšími malými zdrojmi elektrickej energie na území kraja sú kogeneračné jednotky so spaľovacími motormi na zemný plyn.

Dovoz, vývoz a tranzit elektrickej energie sa realizuje prostredníctvom vedení a elektrických staníc prenosovej sústavy. Na území východného Slovenska sú prenosovými vedeniami napájané 4 stanice nadradenej sústavy, elektrické stanice Lemešany, Moldava, Spišská Nová Ves a Voľa, ktoré predstavujú dôležité uzly elektrizačnej sústavy pre zásobovanie východného Slovenska.

Ročný objem predanej elektriny spoločnosťou VSE a.s. dosiahol úroveň 3 890 GWh. V segmente domácnosti došlo oproti roku 2012 k nárastu predaja o 1,22%. Rast zaznamenal aj segment firmy a organizácie (na úrovni nízkeho napätia) a to o 1,37%. Mierny pokles o 0,8% bol zaznamenaný pri veľkoodberateľoch z radov firiem a organizácií.

V Košickom kraji sa v roku 2013 spotrebovala elektrická energia v objeme 2 416,5 tis. MWh, čím sa kraj na spotrebe elektrickej energie v SR podieľa 14,4%. V porovnaní s rokom 2008 spotreba elektrickej energie v Košickom kraji rovnako ako v SR zostala takmer na rovnakej úrovni, s mierne rastúcim trendom od roku 2009.

Tabuľka 23 – Vývoj spotreby elektrickej energie v Košickom kraji v rokoch 2008 – 2013 (MWh)

	2008	2009	2010	2011	2012	2013
Košický kraj	2 414 024	2 175 439	2 254 367	2 343 277	2 419 852	2 416 518
Gelnica	6 695	5 394	2 881	4 955	7 007	6 942
Košice I	127 184	118 488	110 491	94 350	90 038	105 565
Košice II	1 702 032	1 532 444	1 618 011	1 618 893	1 623 491	1 625 956
Košice III	-	-	-	-	-	-
Košice IV	115 630	104 696	123 445	129 923	117 122	98 547
Košice – okolie	171 156	151 179	135 066	152 778	52 580	77 984
Michalovce	70 355	77 213	90 741	168 485	355 389	324 244
Rožňava	101 757	85 564	86 137	88 133	84 494	88 877
Sobrance	-	-	-	-	3 584	-
Spišská Nová Ves	94 119	79 500	74 545	71 442	76 797	74 427
Trebišov	21 809	16 137	9 162	10 057	9 350	9 484

Zdroj údajov: Štatistický úrad SR

V rámci okresov je najvyššia spotreba elektrickej energie v okrese Košice II (67% z celkovej spotreby kraja), čo súvisí predovšetkým s prítomnosťou spoločnosti U.S. Steel, s.r.o. Košice v danom okrese. Najnižšiu spotrebu zaznamenávajú okresy Gelnica a Trebišov (0,3-0,4% z celkovej spotreby kraja).

### ***Teplo***

Na území kraja sa vyskytujú rôzne spôsoby zásobovania teplom od lokálnych zdrojov tepla až po centralizované zásobovanie teplom z verejných, alebo závodných teplární. V malých obciach prevláda decentralizované zásobovanie teplom zo samostatných zdrojov pre rodinné domy, bytové domy, objekty vybavenosti a podnikateľov.

Vo väčších obciach a hlavne v mestách sa vyskytujú rozsiahle sústavy centrálneho zásobovania teplom z ktorých je v rozhodujúcej miere zabezpečovaná dodávka tepla pre byty a občiansku vybavenosť na území miest.

Dominantným dodávateľom tepla na území Košického kraja je Tepláreň a.s. Košice (TEKO) (64% dodávky tepla v kraji) a v sústave centrálneho zásobovania teplom (SCZT) patrí medzi najväčšie v Slovenskej republike.

Ďalším zdrojom, ktorý sa podieľa na dodávke tepla do SCZT mesta Košice vo forme pary je zdroj tepla spoločnosti KOSIT a.s. spaľujúci komunálny odpad. Špecifikom tohto zdroja je skutočnosť, že značná časť vyrobeného tepla spaľovaním komunálneho odpadu (20 až 48%) je bez využitia zmarená odfukom do atmosféry a iba časť tepla nakupuje spoločnosť Tepláreň a.s. Košice do parného napájača v SCZT mesta Košice, ktorá ho ďalej distribuuje.

V Košickom kraji sa v roku 2013 spotrebovalo teplo v objeme 21 331,5 tis. GJ, oproti roku 2008 klesla spotreba tepla v Košickom kraji o takmer 5%.

Tabuľka 24 – Vývoj spotreby tepla v Košickom kraji v rokoch 2008 – 2013 (GJ)

	2008	2009	2010	2011	2012	2013
Košický kraj	22 310 129	20 550 772	22 572 949	21 438 049	21 428 700	21 331 473
Gelnica	3 548	6 229	-	-	-	-
Košice I	59 703	75 790	88 750	117 814	83 007	120 003
Košice II	20 289 263	18 062 746	20 104 558	19 760 713	20 184 548	20 075 157
Košice III	-	-	-	-	-	-
Košice IV	251 738	619 800	538 269	779 908	320 945	352 816
Košice – okolie	-	-	16 843	16 055	17 056	14 834
Michalovce	611 614	700 334	682 468	617 205	654 867	619 911
Rožňava	858 311	906 465	978 352	92 251	91 292	82 221
Sobrance	-	1 368	-	-	-	-
Spišská Nová Ves	166 771	122 642	148 720	42 239	63 203	54 652
Trebišov	57 657	36 874	12 360	9 392	11 452	-

Zdroj údajov: Štatistický úrad SR

V rámci okresov je výrazne najvyššia spotreba tepla, rovnako ako pri elektrickej energii, v okrese Košice II (94% z celkovej spotreby kraja), čo súvisí predovšetkým s prítomnosťou spoločnosti U.S. Steel, s.r.o. Košice v danom okrese. Najnižšiu spotrebu zaznamenáva okres Košice – okolie (0,07% z celkovej spotreby kraja).

### ***Zemný plyn***

Spotreba zemného plynu v Košickom kraji dosiahla v roku 2013 celkom 317,7 mil. m<sup>3</sup> a kraj sa na celkovej spotrebe SR podieľal 10,1%. V porovnaní s rokom 2008 poklesla spotreba zemného plynu v Košickom kraji o takmer 10%.

Tabuľka 25 – Vývoj spotreby zemného plynu v Košickom kraji v rokoch 2008 – 2013 (1000m<sup>3</sup>)

	2008	2009	2010	2011	2012	2013
Košický kraj	349 428	287 261	320 705	323 017	319 173	317 675
Gelnica	990	-	-	-	672	776
Košice I	21 053	17 390	10 464	9 439	8 091	8 766
Košice II	131 685	118 106	152 456	167 672	149 480	169 687
Košice III	-	-	-	-	-	-
Košice IV	63 255	57 522	63 497	54 726	68 116	59 428
Košice – okolie	6 778	4 977	4 652	4 710	4 294	3 765
Michalovce	31 842	27 838	30 605	31 159	38 478	35 904
Rožňava	59 121	-	31 243	31 330	25 104	19 407
Sobrance	89	103	104	157	108	-
Spišská Nová Ves	27 187	25 295	21 264	17 189	17 115	18 234
Trebišov	7 428	6 556	6 270	5 974	7 715	1 597

Zdroj údajov: Štatistický úrad SR

V rámci okresov zaberá viac ako polovicu z celkovej spotreby zemného plynu kraja (53,4%) okres Košice II. Najnižšiu spotrebu zaznamenávajú okresy Gelnica a Trebišov (0,2-0,5% z celkovej spotreby kraja).

Z hľadiska plynofikácie obcí v Košickom kraji bolo v roku 2013 napojených na plyn spolu 405 obcí (87,7% z celkového počtu obcí v kraji), oproti roku 2005 je to nárast o 5 obcí.

Tabuľka 26 – Plynofikácia obcí v Košickom kraji v rokoch 2005 a 2013

Okres	Počet obcí spolu	2005		2013	
		Plynofikácia	%	Plynofikácia	%
Gelnica	20	11	55,0	11	55,0
Košice I – IV	22	22	100,0	22	100,0
Košice – okolie	114	88	77,2	90	78,9
Michalovce	79	79	100,0	79	100,0
Rožňava	62	47	75,8	47	75,8
Sobrance	47	41	87,2	41	87,2
Spišská Nová Ves	36	33	91,7	33	91,7
Trebišov	82	79	96,3	82	100,0

Zdroj údajov: Štatistický úrad SR

Na úrovni okresov je plná plynofikácia v okresoch mesta Košice a v okresoch Michalovce a Trebišov. Najmenej obcí napojených na plyn je v okrese Gelnica (55,0%).

## 6. Inovácie

V Košickom kraji sú zastúpené všetky organizácie tak verejnej správy, univerzitného a akademického prostredia, ako i súkromné výskumné ústavy a samotné inovatívne firmy, ktoré spolu vytvárajú kvalitný inovačný ekosystém európskeho významu. Najsilnejší inovačný pól rozvoja sa nachádza v samom centre mesta Košice, tzv. inovačný okrsok.

Obrázok 1 – Inovačný okrsok v meste Košice



Zdroj: Koncept Inovačného okrsku v KE

### ***Priestory pre podnikanie v oblasti znalostných služieb***

Priestory na podnikanie v oblasti finančných a výskumno-vývojových služieb vyššieho štandardu sú lokalizované predovšetkým v meste Košice. Priamo v Košiciach sa v posledných niekoľkých rokoch postavilo alebo zrekonštruovalo niekoľko biznis centier, ktoré spĺňajú štandardy požadované nadnárodnými spoločnosťami, a vo všeobecnosti poskytujú podmienky vhodné pre sídlo a prácu národných i nadnárodných spoločností. Sú to najmä tieto biznis centrá:

- Aupark Tower Košice,
- Cassovar Business Center,
- Business Center Moldavská,
- Business Center Košice II,
- Trade Center Košice,
- Business centrum Tesla.

Pre živnostníkov, freelancerov a pre startupovú komunitu vznikli v Košiciach v ostatnom období niektoré coworkingové centrá:

- Coworking centre Salia,
- Coworking hub Tabačka,
- Coworking co-Šicke.

Tieto coworkingové centrá sú obvykle naviazané na startupovú komunitu, ktorá najviac realizuje svoje inovatívne produkty a služby v odvetví IKT.

### ***Vedecko – výskumný potenciál kraja***

Košický kraj má evidentný inovačný potenciál, ktorý je reprezentovaný najmä početnosťou univerzít nadnárodného významu, pracovísk Slovenskej akadémie vied ako i súkromnými výskumno-vývojovými ústavmi. Košický kraj má po Bratislavskom kraji druhý najväčší výskumný potenciál vyjadrený početnosťou R&D subjektov zúčastnených na výskume a vývoji.

Podľa údajov ŠÚ SR je Košický kraj z pohľadu počtu zamestnancov výskumu a vývoja na druhom mieste za Bratislavským krajom s počtom 3 875 zamestnancov výskumu a vývoja v roku 2014, čo je 13,4% z celkového počtu v SR. Oproti roku 2008 vzrástol počet zamestnancov výskumu a vývoja v Košickom kraji o 663 zamestnancov, t.j. nárast o 20%. Na plný pracovný čas pracovalo v roku 2014 v oblasti výskumu a vývoja spolu 2 422 zamestnancov v Košickom kraji (13,8% zamestnancov výskumu a vývoja v SR), ich počet oproti roku vzrástol o 264 zamestnancov (12%). Vo výskume a vývoji v Košickom kraji ku koncu roka 2014 pracovalo 3 460 výskumníkov s VŠ vzdelaním, oproti roku 2008 sa ich počet zvýšil o vyše 20%.

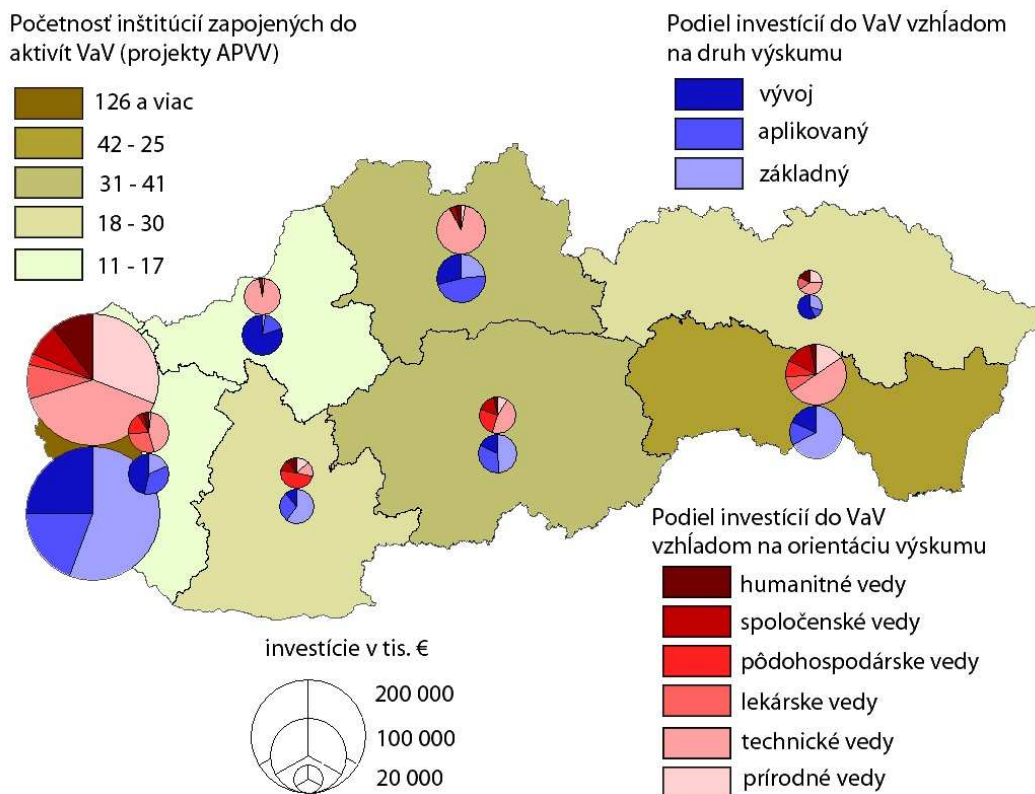
Tabuľka 27 – Vývoj počtu zamestnancov výskumu a vývoja vo fyzických osobách v SR a v krajoch SR v rokoch 2008 – 2014 (stav k 31.12.)

	2008	2009	2010	2011	2012	2013	2014
Slovenská republika	23 641	25 388	28 128	28 596	28 880	27 823	28 825
Bratislavský kraj	10 987	12 189	13 839	14 494	14 357	13 402	12 925
Trnavský kraj	1 216	1 279	1 578	1 707	1 764	1 668	1 774
Trenčiansky kraj	1 550	1 520	1 535	1 037	1 048	971	1 489
Nitriansky kraj	2 111	1 999	1 865	1 851	1 889	2 130	2 602
Žilinský kraj	2 012	2 215	2 482	2 506	2 718	2 482	2 612
Banskobystrický kraj	1 692	1 691	2 018	2 076	2 051	2 047	2 287
Prešovský kraj	861	979	1 090	1 046	1 220	1 196	1 261
<i>Košický kraj</i>	<i>3 212</i>	<i>3 516</i>	<i>3 721</i>	<i>3 879</i>	<i>3 833</i>	<i>3 927</i>	<i>3 875</i>

Zdroj údajov: Štatistický úrad SR

Z hľadiska štruktúry počet zamestnancov vedy a výskumu podľa vedných odborov majú v Košickom kraji najväčší potenciál technické vedy s počtom zamestnancov 1 474 v roku 2014, čo je 38% z celkového počtu zamestnancov. Druhou významnou vednou oblasťou sú prírodné vedy s počtom 769 zamestnancov v roku 2014 (20%).

Mapa 2 – Výskum a vývoj v Slovenskej republike v roku 2012



Zdroj: SIEA, Ročenka vedy a techniky SR 2012, ŠÚ SR

Celkové výdavky na vedu a výskum v Košickom kraji dosiahli v roku 2014 objem 64 783 tis. Eur a na výdavkoch SR sa kraj podieľal 9,7%. Kapitálové výdavky sa na výdavkoch spolu v kraji podieľali 27,6%. V porovnaní s rokom 2008 mali výdavky na vedu a výskum rastúci trend, s maximom v roku 2012. Z celkových výdavkov v Košickom kraji smerovalo v roku 2014 najviac do technických vied (22 708,5 tis. Eur, t.j. 35,1%). Na druhom mieste boli prírodné vedy (25,2%) a za nimi nasledovali pôdohospodárske vedy (13,1%).

Tabuľka 28 – Vývoj celkových výdavkov na výskum a vývoj v SR a v krajocho SR v rokoch 2008 – 2014 (v tis. Eur)

	2008	2009	2010	2011	2012	2013	2014
Slovenská republika	316 459	302 994	416 369	468 439	585 225	610 876	669 632
Bratislavský kraj	157 659	156 016	208 160	242 739	317 113	346 919	311 169
Trnavský kraj	17 946	13 128	27 996	33 565	25 293	29 188	48 742
Trenčiansky kraj	47 165	41 425	47 520	26 742	30 805	31 338	55 639
Nitriansky kraj	21 113	13 888	18 776	21 298	25 210	20 187	52 769
Žilinský kraj	20 674	19 893	31 044	42 191	60 788	61 885	77 972
Banskobystrický kraj	14 827	18 370	18 775	26 320	29 938	33 127	34 815
Prešovský kraj	7 547	11 230	11 589	13 345	17 440	19 813	23 744
Košický kraj	29 529	29 044	52 508	62 239	78 638	68 420	64 783

Zdroj údajov: Štatistický úrad SR

## 7. Kreatívny priemysel

Analytickú časť vypracoval tím Ministerstva kultúry SR s podporou nezávislých expertov na problematiku podpory kreatívneho priemyslu na základe získaných vstupov od relevantných inštitúcií a lokálnych aktérov z regiónu. Absencia kvalitných a relevantných dát o kreatívnom priemysle je problémom nielen v EÚ. Problém s kvalitou dát a definíciami kreatívneho priemyslu je jednou zo štyroch výziev programu Kreatívna Európa.

Pre účely analýzy bola navrhnutá metodika, ktorá zohľadňuje dostupné zdroje dát a kombinuje dáta kvantitatívne a kvalitatívne. Kvantitatívne dáta o zamestnanosti v kreatívnom priemysle boli primárne z údajov Štatistického úradu SR a Ministerstva kultúry SR a jeho organizácií. Kvalitatívne dáta boli získavané elektronicky formou 4 štruktúrovaných dotazníkov pre rôzne cieľové skupiny, podobne ako je to zvykom v rámci focus group. Tieto elektronické dotazníky boli kombinované s pracovnými stretnutiami a individuálnymi rozhovormi s aktérmi z oblastí kreatívneho priemyslu, kultúrnych a kreatívnych centier, vzdelávania a verejného sektora.

Získané dáta boli analyzované v rámci komparatívnej analýzy medzi regiónmi s cieľom identifikovať potenciál pre špecializáciu na vybrané segmenty kreatívneho priemyslu. Výsledky a odporúčania z analýzy zohľadňujú dostupné dáta, existujúce stratégie, názory lokálnych aktérov a odporúčania expertov.

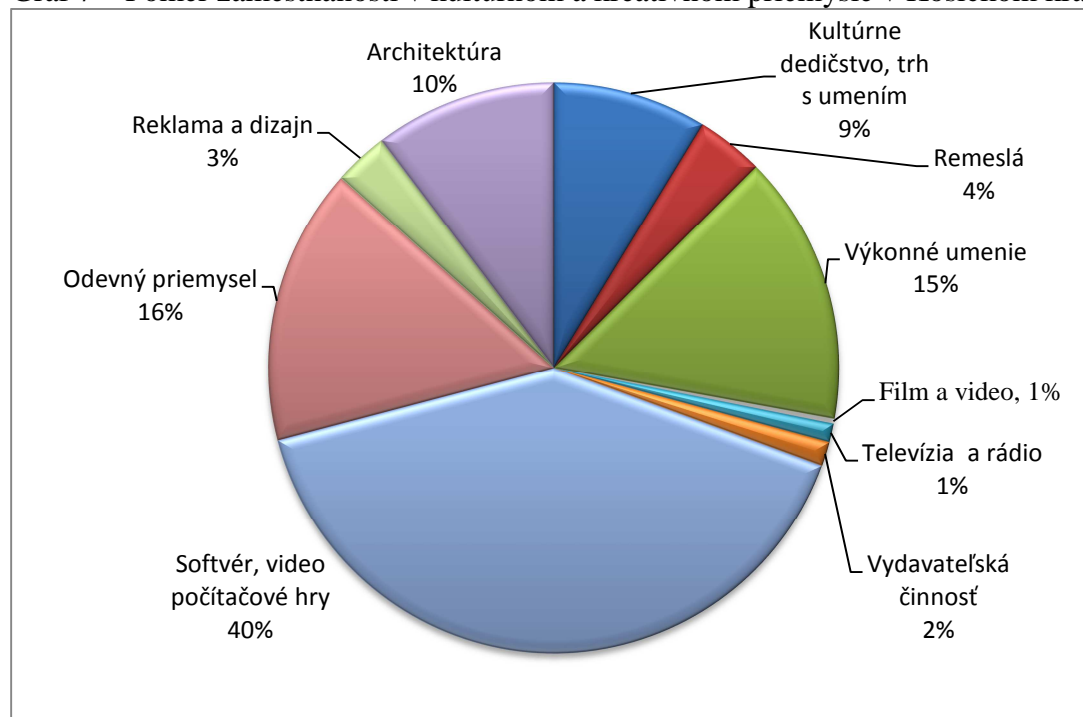
Kultúrny a kreatívny sektor má ako katalyzátor inovácií značný potenciál pre riešenie tvorby hospodárskeho rastu a ako sektor má významný podiel na zamestnanosti. V súčasnosti predstavuje 4,5 % HDP a 8,5 mil. pracovných miest na úrovni EÚ, v SR je to približne 4% HDP a viac než 4% podiel z celkového počtu pracovných miest, čím môže významne prispieť k plneniu cieľov stratégie Európa 2020.

Kľúčové bude vytvoriť kreatívne prostredie, ktoré dokáže zaujať mladých ľudí, pomôcť im s procesom aklimatizácie zo školského prostredia pri prechode do zamestnania a pri rozbehu podnikania. Digitálne technológie zmenili spôsob tvorby, výroby, distribúcie, všetkých odvetví kultúrneho a kreatívneho priemyslu. Preto tento sektor predstavuje v tomto zmysle kľúčového partnera pre kultúrny a kreatívny priemysel.

Zamestnanosť v kreatívnom priemysle v Košickom kraji bola zisťovaná zo zdrojov ŠÚ SR na základe výberového zisťovania pracovných síl v spoločnostiach nad 20 zamestnancov za rok 2011, ktoré uviedli ako prevažujúcu činnosť oblasti podnikania, ktoré sú zaradené do Kultúrneho a kreatívneho priemyslu. Nevýhodou tohto prístupu je najmä fakt, že prevažujúcim typom spoločnosti sú spoločnosti mikro a malé s 0 až 10 zamestnancami, SZČO, osoby registrované ako slobodné povolania. Druhou nevýhodou je, že nie sú zachytené aj ostatné oblasti podľa zváženia miery kreativity jednotlivých pracovných pozícií a ich pracovnej náplne. Preto dostupné štatistické údaje poskytujú iba veľmi orientačnú predstavu o rozsahu zamestnanosti v kultúrnom a kreatívnom priemysle v Košickom kraji. Tretím nedostatkom z pohľadu súčasnej štatistiky je previazanosť viacerých oblastí priemyslu pod jednu strešnú definíciu, ktorá následne skresľuje uvádzané štatistické údaje.



Graf 7 – Pomer zamestnanosti v kultúrnom a kreatívnom priemysle v Košickom kraji



Tabuľka 29 – Počet zamestnancov v odvetviach kultúrneho a kreatívneho priemyslu

Odvetvie	Počet zamestnancov
Kultúrne dedičstvo, trh s umením	778
Remeslá	340
Výkonné umenie	1 365
Film a video, Hudba	23
Televízia a rádio	95
Vydavateľská činnosť	123
Softvér, video počítačové hry	3 593
Odevný priemysel	1 398
Reklama a dizajn	274
Architektúra	919
<b>Spolu</b>	<b>8 908</b>

Spolu 8 908 ľudí zamestnaných v kultúrnom a kreatívnom priemysle, čo tvorí 5,06% z celkovej zamestnanosti.

Z hľadiska existujúcich organizácií pracujúcich v oblasti kultúrneho a kreatívneho priemyslu je treba spomenúť Inštitút kreatívnej ekonomiky ako neziskovú organizáciu založenú na základe odporúčania výstupov stratégie Košice 2020 Creative Economy Masterplan za účelom koordinácie relevantných aktivít v regióne a podporu spolupráce tzv. quadruple helix. V správnej rade sú podľa stanov zastúpené Mesto Košice, Košický samosprávny kraj, zástupcovia univerzít a komerčného sektora.

Ďalej sú to kreatívne centrá Tabačka KulturFabrik, Eastcubator a Halmiho dvor, ktoré ponúkajú vlastné programy na podporu začínajúcich kreatívnych podnikateľov, ponúkajú priestor, vzdelávacie a poradenské aktivity a ďalšie služby pre začínajúcich podnikateľov. Pripravuje sa aj nové kreatívne centrum Cassovar, ktoré bude zamerané na interaktívne médiá a využitie IT v kreatívnom priemysle v spolupráci s Košice IT Valley.

Na základe dotazníkového prieskumu medzi vybranými aktérmi kultúrneho a kreatívneho priemyslu v Košickom kraji bolo počas roku 2014 vyplnených 66 dotazníkov,

čo považujeme za stredne reprezentatívny rozsah, keďže išlo o stanoviská príslušných inštitúcií a spoločností, ktoré pôsobia na tomto poli. Po ich spracovaní uvádzame závery dotazníkového prieskumu v prílohe.

K návrhu špecializácie sme pristúpili na základe analýzy rozvoja regiónu, dotazníkového prieskumu a analýzy existujúcich stratégií v tejto oblasti. Košický kraj má vďaka skúsenostiam Košice 2013 EHMK pripravenú dlhodobú stratégiu, jasne definované priority a stratégie na čom je potrebné budovať. Preto strategické zamerania budú na nové kreatívne médiá a na ambíciu stať sa členom siete UNESCO Creative Cities. Kritéria pre špecializáciu podľa UNESCO ako „City of Media Arts“ jasne definuje priority pre mesto Košice:

- rozvoj kultúry a kreatívneho priemyslu pomocou digitálnych technológií
- úspešná integrácia umenia a médií pre zlepšenie kvality života
- nárast elektronických foriem umenia hľadajúcich aktívne zapojenie občianskej spoločnosti
- širší prístup ku kultúre vďaka rozvoju digitálnych technológií
- rezidenčné programy a štúdiové priestory pre umelcov z oblasti médií.

Na základe analýzy tak vzniklo odporúčanie ďalej rozvíjať nové médiá a multimediálny priemysel. Oblasť nových médií, ktoré vznikajú vďaka digitálnym technológiám a menia prístup k tvorbe a šíreniu umenia je perspektívna a vzhľadom k silnému IT sektoru a skúsenostiam Košice IT Valley ideálnou špecializáciou pre Košice. Vzdelávanie v tejto oblasti poskytuje Fakulta umení na Technickej univerzite v Košiciach, ako aj viaceré stredné školy. V tejto oblasti existuje v Košiciach viacero spoločností, ktoré sú nositeľom unikátneho know how a zároveň existuje dopyt, hlavne zo strany IT sektora, čo je zárukou dlhodobej udržateľnosti. Táto oblasť je prioritnou oblasťou pre špecializáciu podľa stratégie Creative Economy MasterPlan a ambíciou získania titulu UNESCO Creative City v tejto kategórii.

Ďalšou oblasťou vyplývajúcou z analýzy sú remeslá tradičnej ľudovej a mestskej kultúry. Košický samosprávny kraj je zriaďovateľom viacerých inštitúcií, ktoré sa venujú tradičným remeslám. Aj v rámci programu Terra Incognita sa snaží prepájať tieto remeslá. Vo výstupoch z dotazníkového prieskumu sa vyskytuje táto oblasť, nakoľko väčšina respondentov to uvádza ako 2.-3. možnosť popri hlavnej špecializácii.

Treťou odporúčanou oblasťou je dizajn. Vízia Masterplánu pre Košice definovala aj ambíciu vytvoriť v Košiciach európske centrum dizajnu, keďže dizajn je motorom inovácií v ostatných odvetviach. Fakulta umení Technickej univerzity v Košiciach má katedru dizajnu a dizajn sa vyučuje na viacerých stredných školách v Košickom kraji.

## **8. Dopravná obslužnosť v Košickom kraji**

Územím Košického kraja prebiehajú významné nadregionálne cestné, železničné a energetické, dopravné ťahy v smere východ – západ a sever – juh. V oblasti cestnej dopravy sú to európske trasy E 50 (Žilina – Prešov – Košice – Michalovce štátna hranica s Ukrajinou) E 71 Košice – štátna hranica s Maďarskom – Miskolc) a E/58 (Zvolen – Rožňava – Košice – štátna hranica s Ukrajinou). Diaľnica D1 je v súčasnosti realizovaná v úseku Košice – Prešov, vrátane diaľničného privádzača do Košíc, realizovaná je aj rýchlostná cesta R4 po hranicu s Maďarskom.

Mapa 3 – Dopravná sieť v Košickom kraji



Dĺžka cestnej siete v Košickom kraji je 2 382,46 km ciest (13,3% z celkovej dĺžky ciest v SR), z čoho v krajskom meste Košice je spolu 99,30km ciest (4,2% z celkovej dĺžky ciest v kraji). Najvyšší podiel v kraji tvoria cesty III. triedy v dĺžke 1 414,5km (59,4%), najnižší podiel dlhodobo tvoria rýchlostné cesty v dĺžke 26,5km (1,1%) a diaľnice v dĺžke 5,4km (0,2%). Hustota cestnej siete dosiahla hodnotu 0,353km/km<sup>2</sup>, resp. 3,054km na 1000 obyvateľov. V okresoch mesta Košice je rovnako ako v kraji najvyšší podiel ciest III. triedy (37,1%) a II. triedy (25,6%).

Tabuľka 30 – Cestná sieť v Košickom kraji v rokoch 2008 – 2013 (km)

	2008	2009	2010	2011	2012	2013
Dĺžka ciest spolu	2379,2	2379,1	2379,1	2378,8	2378,9	2382,5
Cesty I. triedy	366,6	342,4	342,4	342,4	342,4	339,9
Cesty II. triedy	586,2	586,2	586,2	586,5	586,5	583,5
Cesty III. triedy	1421,0	1421,0	1421,0	1420,3	1420,3	1414,5
Diaľnice a diaľničné privádzače	5,3	5,3	5,3	5,3	5,3	5,4
Rýchlostné cesty a privádzače	0,0	24,2	24,2	24,3	24,3	39,2
Hustota cestnej siete (km/km <sup>2</sup> )	0,352	0,352	0,352	0,352	0,352	0,352
Hustota cestnej siete (km/1000 obyv.)	3,068	3,068	3,068	3,068	3,068	3,068

Zdroj údajov: Slovenská správa ciest SR

### Verejná osobná doprava

Dlhodobo v regionálnej verejnej osobnej doprave rozsahom služieb dominuje autobusová doprava. Prímestskú autobusovú dopravu zabezpečujú autobusoví dopravcovia (eurobus, a.s. a ARRIVA Michalovce, a.s.) na základe zmluvných vzťahov so samosprávnymi krajinami už od roku 2003. Aktuálne zmluvy sú platné do konca roka 2017, pričom existuje možnosť ich predĺženia až do roku 2021.

V počte prepravených osôb v prímestskej autobusovej doprave je od roku 2008 zaznamenaný klesajúci trend, keď v roku 2008 bolo prepravených spolu 31 641 tisíc osôb a do roku 2014 ich počet poklesol na 23 049 tisíc osôb. Tento vývoj je možné ilustrovať aj počtom predaných cestovných lístkov (počet prepravených osôb a počet cestovných lístkov

nie sú totožný údaj, rozdiel spočíva v možnosti kúpiť 1 lístok, ak autobus vykonáva tzv. pokračujúci spoj).

Tabuľka 31 – Počet predaných cestovných lístkov

Rok	Obyčajné cestovné	Zľavnené cestovné - žiak, študent	Zľavnené cestovné - deti, ĽZP, nad 70 rokov	Spolu
2008	17 084 341	10 681 607	3 443 546	31 209 494
2009	14 345 046	9 633 314	2 995 032	26 973 392
2010	13 669 312	9 400 577	3 076 374	26 146 263
2011	13 052 175	8 890 740	3 131 241	25 074 156
2012	12 783 435	8 414 122	3 107 819	24 305 376
2013	12 736 430	7 929 712	3 019 061	23 685 203
2014	12 354 866	7 543 894	2 910 291	22 809 051

Zdroj: KSK

Tabuľka 32 – Vozidlový park prímestskej dopravy v Košickom kraji

		2008	2009	2010	2011	2012	2013	2014
Počet autobusov	ks	474	465	467	466	461	459	457
Priemerný vek	roky	12,20	11,34	10,40	10,06	8,76	6,92	5,86
Počet zakúpených autobusov	ks	75	46	35	39	45	45	45

\* zakúpených aj 12 ojazdených autobusov

Zdroj: KSK

Prímestská doprava je zabezpečená do všetkých miest a obcí Košického kraja. Dopravná ponuka a analýzy jej posudzovania vychádzajú z Plánu dopravnej obslužnosti KSK spracovaného z úrovne ministerstva v roku 2007. Od prevzatia kompetencií sa vozidlový park prímestskej dopravy v Košickom kraji postupne modernizoval a v roku 2014 pozostával zo 457 autobusov, ktorých priemerný vek je 5,86 rokov. Počet nízkopodlažných autobusov v prímestskej doprave je 14. Štruktúra vozidlového parku sa plynule prispôsobuje zmenám v dopravnom dopyte najmä zvyšujúcim sa podielom nízko a stredno kapacitných autobusov.

Integrácia dopravy je zatiaľ realizovaná iba v prepravnej a technologickej úrovni (koordinácia cestovných poriadkov, vzájomná akceptácia prirodzených prestupných miest, ochota zjednotiť prepravné poriadky dopravcov, kompatibilita vybavovacích tarifných systémov), chýba ale tarifná integrácia a preukázateľná inštitucionálna podpora objednávateľov.

Krajské mesto Košice je druhým najväčším železničným uzlom SR. Košický kraj má hustú sieť železničných tratí, ktoré ho spájajú s okolitými štátmi EÚ. Prostredníctvom systému Východoslovenských prekladísk a širokorozchodnej trate je napojené na Ukrajinu a Rusko.

Železničná doprava obsluhuje 83 z 440 obcí v Košickom kraji. Hlavnou traťou je trasa Spišská Nová Ves - Margecany - Košice - Trebišov - Michalovce/Čierna nad Tisou. Technickým problémom tratí je ich nízka prepravná rýchlosť, pomerne zastaralý vozňový park i nevyhovujúca úroveň železničných staníc v niektorých mestách i obciach.

Dĺžka prevádzkovaných železničných tratí v Košickom kraji v priebehu sledovaných rokov klesá, v roku 2013 bolo prevádzkovaných 357 km železničných tratí, oproti roku 2008 ide o pokles o 91 km (20%). Podrobný prehľad železničných tratí je v prílohe materiálu.

Dopravný potenciál kraja zvyšuje Letisko Košice – Airport Košice a.s., ktoré patrí do I. kategórie ako verejné letisko s medzinárodným významom. Na území Košického kraja sa nachádza aj verejné vnútroštátne letisko Spišská Nová Ves, dva heliporty pre leteckú záchrannú službu a 16 letísk pre letecké práce v poľnohospodárstve.

Aktivizuje sa aj vodná cesta na rieke Bodrog od Ladmoviec smerom do Maďarska.

### **Nemotorová doprava**

Na dopravné účely sú využívané predovšetkým cyklotrasy v mestách, cesty II. a III. triedy s nízkymi intenzitami a ojedinele vybudované segregované cyklistické komunikácie medzi obcami. Košický samosprávny kraj zrealizoval ku koncu roku 2010 prieskum del'by prepravnej práce v troch mestách kraja (Košice, Michalovce, Spišská Nová Ves). Podiel bicykla na doprave tvoril v priemere 4,1%. Mestské cyklotrasy sú vedené samostatnými cyklistickými cestičkami, cyklistickými pruhmi a pásmi alebo sú vedené v spoločnom priestore s chodcami. Odhadovaná dĺžka cyklistickej siete na dopravné účely v Košickom kraji vrátane mestských cyklotrás je 31 km.

Na území mesta Košice dosiahla celková dĺžka cyklistickej siete spolu 26km, z toho 22,8km je mestských cyklotrás.

V Košickom kraji bolo na základe mapovania v roku 2011 identifikovaných celkovo 54 cykloturistických trás rôznej kategórie, v dĺžke spolu 1306,9 km. Územím kraja prechádzajú medzinárodné cyklotrasy Karpatská cyklistická cesta a Cyklotrasa dobrého vojaka Švejka, navrhované sú Zemplínska cyklomagistrála a EUROVELO 11.

## **9. Sociálna infraštruktúra**

V oblasti sociálnej starostlivosti v Košickom kraji je v priebehu rokov 2008 – 2013 zaznamenaný rast tak v počte zariadení ako aj v počte miest v týchto zariadeniach. V roku 2013 bolo v Košickom kraji spolu 137 zariadení sociálnej starostlivosti, v ktorých bolo celkovo 5 761 miest. Oproti roku 2008 ide o nárast počtu zariadení sociálnej starostlivosti v kraji o 25%.

Tabuľka 33 – Vývoj počtu sociálnych zariadení a ich kapacity v Košickom kraji v rokoch 2008 – 2013

	2008	2009	2010	2011	2012	2013
Počet zariadení sociálnych služieb	109	119	128	137	140	137
Počet miest v zariadeniach soc. služieb (k 31.12.)	5 272	5 524	5 527	5 678	5 639	5 761
Počet miest v zariadeniach pre cieľovú skupinu seniori	1 937	1 803	1 941	1 682	1 644	1 664
Počet miest v domovoch soc. služieb	1 566	1 690	1 509	1 598	1 581	1 888

Zdroj údajov: Štatistický úrad SR

Na základe Registra poskytovateľov sociálnych služieb je v Košickom kraji k marcu 2015 evidovaných 644 poskytovateľov sociálnych služieb, z čoho najvyšší podiel sú poskytovatelia sociálnych služieb pre cieľovú skupinu seniorov (43%) a zdravotne postihnutých občanov (37%). Z hľadiska druhu poskytovanej služby je najviac poskytovateľov opatrovateľskej služby (182, t.j. 28,3%). Väčšina poskytovateľov sociálnej služby (58,5%) sú neverejní poskytovatelia, obce/mestá v Košickom kraji poskytujú 31,5% sociálnych služieb. V rámci zariadení služieb krízovej intervencie (útulky, zariadenia núdzového bývania, domovy na pol ceste) je v Košickom kraji evidovaných 17 zariadení s celkovým počtom 432 miest.

V evidencii žiadateľov o zabezpečenie sociálnej služby bolo k marcu 2015 spolu 64 občanov Košického kraja v rámci cieľovej skupiny seniorov a 100 občanov v rámci cieľovej skupiny ťažko zdravotne postihnutých občanov.

K zariadeniam sociálnoprávnej ochrany detí a sociálnej kurately patria detské domovy, krízové strediská a resocializačné strediská.

Ku koncu roka 2014 bolo v Košickom kraji 16 detských domovov, z toho 14 v zriaďovateľskej pôsobnosti len ÚPSVaR SR a 2 v zriaďovateľskej pôsobnosti akreditovaných subjektov. Do roku 2014 v Košickom kraji neboli zriadené žiadne detské domovy akreditovanými subjektmi. Celková kapacita detských domovov bola ku koncu roka 2014 spolu 1100 miest (z toho 1085 miest v štátnych zariadeniach), oproti roku 2009 ide o mierny nárast o 36 miest. Vo funkčnom území mesta Košice sa nachádza 5 detských domovov, z čoho tri sú štátne, ktoré v roku 2014 mali celkovú kapacitu 242 miest. Zo 14 štátnych detských domovov v Košickom kraji bolo ku koncu roka 2014 zriadených 5 domovov detí. Podľa Konceptie zabezpečovania výkonu súdnych rozhodnutí v detských domovoch na roky 2012 – 2015 s výhľadom do roku 2020 – Plán transformácie a deinštitucionalizácie náhradnej starostlivosti je zámerom, že do konca roku 2020 by mali byť všetky detské domovy v Košickom kraji, ktoré sú v súčasnosti centrami detí, zmenené na domovy detí.

Počet miest v profesionálnych rodinách sa od roku 2009 neustále zvyšoval. V roku 2009 bolo z vtedajšej celkovej kapacity 1064 miest vyčlenených 124 miest v profesionálnych rodinách, čo predstavovalo necelých 12%. V roku 2014 to už bolo 301 miest z celkovej kapacity 1100 miest, čo predstavovalo 27,4%.

Tabuľka 34 – Vývoj počtu detských domovov a ich kapacity v Košickom kraji v rokoch 2009 – 2014

	2009	2010	2011	2012	2013	2014
Počet detských domovov spolu	15	15	14	14	14	16
- z toho štátne	15	15	14	14	14	14
- z toho neštátne	0	0	0	0	0	2
Kapacita detských domovov spolu	1 064	1 069	1 072	1 075	1 085	1 100
- z toho štátne	1 064	1 069	1 072	1 075	1 085	1 085
- z toho neštátne	0	0	0	0	0	15
Počet miest v profesionálnych rodinách	124	146	185	270	291	301
Využitelnosť kapacity (%)	95,29	95,02	95,47	98,64	97,36	94,19

Zdroj údajov: ÚPSVaR SR

Počet krízových a resocializačných stredísk v Košickom kraji je na stabilnej úrovni, s miernym nárastom kapacity v resocializačných strediskách. Ku koncu roka 2014 bolo v Košickom kraji 7 krízových stredísk a 2 resocializačné strediská. Celková kapacita krízových stredísk bola ku koncu roka 2014 spolu 105 miest, u resocializačných stredísk 70 miest. Oproti roku 2009 bol zaznamenaný nárast o 16 miest v resocializačných strediskách.

Tabuľka 35 – Vývoj počtu krízových a resocializačných stredísk a ich kapacity v Košickom kraji v rokoch 2009 – 2014

	2009	2010	2011	2012	2013	2014
Počet krízových stredísk	6	6	6	6	7	7
Počet resocializačných stredísk	2	2	2	2	2	2
Kapacita krízových stredísk	105	105	105	97	105	105
Kapacita resocializačných stredísk	36	54	54	54	70	70

Zdroj údajov: Register poskytovateľov sociálnych služieb

Starostlivosť o deti mladšie ako 2 roky na území Košického kraja je poskytovaná spolu v 29 zariadeniach s celkovou kapacitou 638 miest, z čoho takmer  $\frac{3}{4}$  sú na území mesta Košice.

Tabuľka 36 – Zariadenia starostlivosti o deti do 2 rokov v Košickom kraji

Okres	Počet zariadení	Celková kapacita
Mesto Košice	20	449
Košice – okolie	1	15
Michalovce	2	74
Rožňava	1	23
Spišská Nová Ves	2	30
Trebišov	3	47

Zdroj údajov: RÚVZ Košice

Starostlivosť o deti od 2 rokov na území Košického kraja poskytujú všetky materské školy, pokiaľ im to dovoľuje stanovená kapacita. V materských školách v Košickom kraji bolo v septembri 2014 zapísaných spolu 1101 detí vo veku do troch rokov, čo predstavuje 5,5% z celkového počtu zapísaných detí v materských školách.

Tabuľka 37 – Počet detí v mladších ako 3 roky v materských školách v Košickom kraji

	2014
Počet zapísaných detí mladších ako 3 roky	1 101
Počet zapísaných detí	20 098

Zdroj údajov: Štatistický úrad SR

Celkový počet poberateľov sociálnych dávok v Košickom kraji mal do roku 2012 rastúcu tendenciu, po tomto roku možno sledovať postupný pokles ich počtu. Vzhľadom na druh sociálnej dávky je najviac poberateľov prídavku na dieťa, ich počet však v celom sledovanom období postupne klesá, v roku 2014 bolo v Košickom kraji spolu takmer 92 tisíc poberateľov prídavku na dieťa. Druhou výraznejšou skupinou sú poberatelia pomoci v hmotnej núdzi a príspevkov k dávke, ktorých bolo v roku 2014 celkom 34,4 tisíc v Košickom kraji. Aj tu je možné sledovať pokles ich počtu od roku 2010.

Tabuľka 38 – Vývoj počtu poberateľov sociálnych dávok v Košickom kraji v rokoch 2009 – 2014

	2009	2010	2011	2012	2013	2014
Pomoc v hmotnej núdzi a príspevky k dávke	41 491	43 121	42 459	41 676	41 248	34 374
Pomoc v hmotnej núdzi - dávka a príspevky pre uchádzačov o zamestnanie	-	-	-	32 094	31 655	25 668
Prídavok na dieťa	101 221	100 013	98 218	95 988	93 680	91 879
Rodičovský príspevok	21 024	21 386	22 107	21 902	21 691	21 201
Peňažné príspevky na kompenzáciu pre ťažko zdravotne postihnutých občanov	22 058	23 463	24 362	24 942	25 424	25 809
Peňažné príspevky na opatrovanie	8 450	9 078	9 376	9 515	9 607	9 651

Zdroj údajov: Ústredie práce, sociálnych vecí a rodiny SR

## 10. Školská infraštruktúra

### *Materské školy*

Košický kraj je charakteristický vyšším prirodzeným prírastkom obyvateľstva, ktoré pozitívne ovplyvňuje rast počtu obyvateľov, aj keď tempo rastu v poslednom období sa spomaľuje. Z hľadiska vekovej štruktúry môžeme hovoriť o regresívnej populácii, keď podiel poproduktívnej zložky obyvateľstva prevyšuje predproduktívnu, pričom dochádza k postupnému poklesu počtu obyvateľstva v predproduktívnom a produktívnom veku a narastaniu podielu obyvateľstva v poproduktívnom veku, teda k starnutiu populácie. Veková štruktúra obyvateľstva je Košického kraja veľmi diferencovaná s osobitne nepriaznivou situáciou (aj z celoslovenského hľadiska) v okrese Sobrance a v meste Košice, kde poproduktívne obyvateľstvo výrazne prevažuje nad predproduktívnym.

Počet škôl i počet žiakov v Košickom kraji mali v posledných rokoch klesajúci trend, čo súvisí s demografickým vývojom a postupným znižovaním podielu predproduktívnej zložky obyvateľstva, čo sa odráža v následnej racionalizácii siete škôl a školských zariadení. Od roku 2011 možno sledovať opätovný nárast počtu detí v materských školách, s čím súvisí aj rastúca potreba miest v týchto zariadeniach.

Počet materských škôl v Košickom kraji klesol v rokoch 2008 až 2013 zo 442 na 432, v roku 2014 ich počet stúpol na 440, z čoho je 415 (94%) štátnych, 12 súkromných a 13 cirkevných. V materských školách bolo v roku 2014 zapísaných spolu 20 217 detí, oproti roku 2008 ide o 5%-ný nárast.

Tabuľka 39 – Vývoj počtu materských škôl a počtu detí v Košickom kraji v rokoch 2008 – 2014

	2008	2009	2010	2011	2012	2013	2014
Počet materských škôl	442	443	440	438	433	432	440
Počet zapísaných detí	19 270	18 782	18 610	19 138	19 525	19 577	20 217

Zdroj údajov: Štatistický úrad SR

### *Základné školy*

Počet škôl i počet žiakov v Košickom kraji má klesajúci trend. Tento trend súvisí s demografickým vývojom a postupným znižovaním podielu predproduktívnej zložky obyvateľstva, čo sa odráža v následnej racionalizácii siete škôl a školských zariadení.

Počet základných škôl v Košickom kraji v rokoch 2008 až 2014 poklesol z 320 na 310. Z celkového počtu základných škôl v Košickom kraji je 284 štátnych (91,6%), 8 súkromných a 18 cirkevných. Základné školy v Košickom kraji navštevovalo v roku 2014 spolu 67 043 žiakov, oproti roku 2008 ich počet poklesol o viac ako 4 000 žiakov.

Tabuľka 40 – Vývoj počtu základných škôl a počtu žiakov v Košickom kraji v rokoch 2008 – 2014

	2008	2009	2010	2011	2012	2013	2014
Počet základných škôl	320	319	318	317	316	314	310
Počet žiakov v ZŠ	71 309	70 218	69 616	69 010	68 340	67 631	67 043

Zdroj údajov: Štatistický úrad SR

### *Stredné školy*

Počet stredných odborných škôl v Košickom kraji sa od roku 2008 znížil o 12 škôl (štátnych) na 59 škôl, z tohto počtu je 44 štátnych škôl (74,6%), 11 súkromných a 4 cirkevné. V rámci denného štúdia SOŠ v roku 2014 navštevovalo 20 181 žiakov (oproti roku 2008 pokles o 6 tisíc žiakov). V Košickom kraji bolo v roku 2014 evidovaných 36 gymnázií (oproti roku 2008 zníženie o 1 školu), z toho je 23 štátnych (63,9%), 6 súkromných a 7 cirkevných.



Škôl s bilingválnym vyučovaním je 10, z toho 7 s anglickým jazykom a po jednej s francúzskym, nemeckým a španielskym jazykom. Gymnáziá navštevovalo v roku 2014 v rámci denného štúdia 11 644 žiakov, oproti roku 2008 sa ich počet znížil o 3 077 žiakov (pokles o 20%). Opačný trend vo vývoji počtu žiakov je na konzervatóriách, keď 4 konzervatória v Košickom kraji v roku 2014 navštevovalo 962 žiakov a ich počet oproti roku 2008 vzrástol o viac ako 90%.

Na území krajského mesta Košice bolo v roku 2014 bolo spolu 29 stredných odborných škôl, ktoré navštevovalo 11 489 žiakov (56,9% žiakov stredných odborných škôl v Košickom kraji), 20 gymnázií s počtom 6 384 žiakov (54,8% žiakov stredných odborných škôl v Košickom kraji) a všetky 4 konzervatória.

Tabuľka 41 – Vývoj počtu stredných škôl a počtu žiakov v Košickom kraji v rokoch 2008 – 2014

	2008	2009	2010	2011	2012	2013	2014
Počet stredných odborných škôl	71	69	67	60	59	59	59
Počet žiakov v SOŠ	26 226	25 490	24 345	22 519	21 346	20 407	20 181
Počet gymnázií	37	36	36	36	35	36	36
Počet žiakov v gymnáziách	14 721	14 013	13 252	12 827	12 205	11 753	11 644
Počet konzervatórií	3	4	3	4	4	4	4
Počet žiakov v konzervatóriách	502	471	400	864	912	924	962
<b>z toho v meste Košice</b>							
Počet stredných odborných škôl	33	33	32	29	30	29	29
Počet žiakov v SOŠ	14 444	14 021	13 949	12 927	12 283	11 689	11 489
Počet gymnázií	20	20	20	20	19	20	20
Počet žiakov v gymnáziách	7 758	7 533	7 171	6 900	6 676	6 451	6 384
Počet konzervatórií	3	4	3	4	4	4	4
Počet žiakov v konzervatóriách	502	471	400	864	912	924	962

Zdroj údajov: Štatistický úrad SR

### Vysoké školy

Vysoké školy poskytujú vysokoškolské vzdelávanie a realizujú tvorivé vedecké bádanie alebo umeleckú tvorivú činnosť. Na území Košického kraja sídlia 3 verejné vysoké školy, ktoré majú charakter univerzitných vysokých škôl a 1 súkromná vysoká škola neuniverzitného charakteru. V roku 2014 na nich študovalo spolu 18 060 študentov denného štúdia.

Technická univerzita v Košiciach poskytuje vzdelávanie v študijných programoch všetkých troch stupňov. Má 9 fakúlt (hutnícka, strojnica, elektrotechniky a informatiky, stavebná, ekonomická, výrobných technológií so sídlom v Prešove, umení, letecká a fakulta baníctva, ekológie, riadenia a geotechnológií), ktoré vzdelávajú nielen v technických disciplínach, ale aj v oblasti ekonomických vied, či umenia.

Univerzita Pavla Jozefa Šafárika v Košiciach poskytuje trojstupňové vysokoškolské vzdelávanie na základe najnovších vedeckých poznatkov na 5 fakultách (lekárska, prírodovedecká, právnická, filozofická a verejnej správy).

Univerzita veterinárskeho lekárstva v Košiciach je jedinou inštitúciou svojho druhu na Slovensku, vzdelávajúca budúcich odborníkov v oblasti veterinárskeho lekárstva.

Vysoká škola bezpečnostného manažérstva v Košiciach je súkromná vysoká škola zabezpečujúca vysokoškolské štúdium prvého stupňa zameraného na prípravu odborníkov v oblasti ochrany osôb a majetku.

## 11. Zdravotná a všeobecná ambulantná starostlivosť

V Košickom kraji bolo ku koncu roka 2013 evidovaných spolu 19 zdravotníckych zariadení. V krajskom meste Košice sa nachádza 7 nemocníc s krajskou pôsobnosťou.

V súlade s celoslovenským trendom sa v Košickom kraji postupne znižuje počet lôžok, v roku 2012 bolo v kraji evidovaných 5 315 lôžok, čo predstavuje oproti roku 2008 pokles o takmer 13%.

Tabuľka 42 – Vývoj počtu zdravotníckych zariadení a ich kapacity v Košickom kraji v rokoch 2008 – 2013

	2008	2009	2010	2011	2012	2013
Počet nemocníc	20	18	18	19	19	19
Počet liečební	4	4	5	5	6	6
Počet kúpeľov	1	0	0	1	0	-
Počet lôžok spolu	6088	5729	5754	5530	5315	-

Zdroj údajov: Štatistický úrad SR

Zdravotnú starostlivosť v Košickom kraji poskytujú poskytovatelia ambulantnej, ústavnej zdravotnej starostlivosti, záchranej zdravotnej služby a lekárenskej starostlivosti. Poskytovatelia ústavnej zdravotnej starostlivosti sú v rámci Košického kraja rozmiestnení najmä v sídlach s vyšším počtom obyvateľov. Predmetné zdravotnícke zariadenia poskytujú svoje služby v rámci spádovej oblasti s prihliadnutím na garanciu slobodnej voľby poskytovateľa zdravotnej starostlivosti.

Počet ústavných zdravotníckych zariadení v rámci kraja je vzhľadom k počtu obyvateľov dostatočný. Špecializovaná ambulantná starostlivosť je rovnako sústredená najmä do krajského a okresných miest. Jej koncentrácia v menších sídlach je najmä v závislosti od počtu obyvateľov nižšia.

Všeobecná ambulantná starostlivosť má v rámci kraja dostatočné zastúpenie. Jej slabšie zastúpenie môžeme sledovať v južných a severných oblastiach trebišovského, južných oblastiach rožňavského a michalovského okresu. V roku 2011 bolo najviac poskytovateľov zdravotnej starostlivosti (nad 20) sústredených v mestách (okrem krajského mesta): Michalovce, Spišská Nová Ves, Trebišov, nasledované okolím mesta Gelnica, Sobrance.

Všeobecnú ambulantnú zdravotnú starostlivosť v kraji (december 2013) poskytuje 524 poskytovateľov všeobecnej ambulantnej starostlivosti. Z tohto počtu je 333 všeobecných lekárov pre dospelých a 191 všeobecných lekárov pre deti a dorast.

Počet úväzkov všeobecných lekárov pre dospelých je v Košickom kraji mimo funkčného územia krajského mesta 191,68, spolu pracujú v 156 kontaktných miestach, u pediatriov je to 108,93 úväzkov v 73 kontaktných miestach. Viac ako 90% týchto ambulancií je v prenajatých priestoroch.

Tabuľka 43 – Súčasný stav všeobecných lekárov pre dospelých v Košickom kraji (december 2013)

Okres	Hlavné kontaktné miesto (KM)		Počet úväzkov na KM (súčasný stav)	Ďalšie kontaktné miesta		
	Mesto	Adresa		Počet KM	úväzky	úväzok/KM
Gelnica	Gelnica	Slovenská	2	11	7,5	0,682
Košice	Košice	Trieda SNP	14,2	3	5,2	1,733
Košice	Košice	Rastislavova	11	7	15,1	2,157
Košice	Košice	Lúčna	14	9	15,6	1,733
Košice	Košice	Cottbuská	5	6	10,7	1,783
Košice	Košice	Čs. armády	5	5	5,5	1,100

Okres	Hlavné kontaktné miesto (KM)		Počet úväzkov na KM (súčasný stav)	Ďalšie kontaktné miesta		
	Mesto	Adresa		Počet KM	úväzky	úväzok/KM
Košice	Košice	Komenského	4,5	5	9	1,800
Košice	Košice	Maršála Koneva	6	1	3	3,000
Košice – okolie	Košice			20	15,9	0,795
Košice – okolie	Moldava nad Bodvou	Čs. armády	5	7	7,2	1,029
Michalovce	Michalovce	Nám. Osloboditeľov	6	6	10,5	1,750
Michalovce	Michalovce	Štefánikova	4	8	10,83	1,354
Michalovce	Strážske			4	3	0,750
Michalovce	Veľké Kapušany	Z. Fábryho	3,4	9	11,1	1,233
Rožňava	Rožňava	Štítnická	4	24	20,1	0,838
Sobrance	Sobrance	Hollého	3	6	5,6	0,933
Spišská Nová Ves	Spišská Nová Ves	Šafárikovo nám.	4	8	13,75	1,719
Spišská Nová Ves	Spišská Nová Ves			6	7,5	1,250
Spišská Nová Ves	Krompachy	Štúrova	2	7	6	0,857
Trebišov	Trebišov	SNP	4,5	10	13,9	1,390
Trebišov	Kráľovský Chlmec	Nemocničná	4	10	10,9	1,090
Trebišov	Sečovce	Darg. hrdinov	3	5	3	0,600

Zdroj: KSK

## 12. Cestovný ruch

V Košickom kraji bolo v roku 2013 evidovaných 346 ubytovacích zariadení a ich počet oproti roku 2008 klesol o 33 zariadení (8,7%). Na počte ubytovacích zariadení SR sa kraj podieľal 9,9%. Ubytovacie zariadenia v Košickom kraji navštívilo v roku 2013 spolu 314 651 návštevníkov, t.j. 7,8% z počtu návštevníkov ubytovacích zariadení v rámci SR. Negatívom je, že počet návštevníkov v porovnaní s rokom 2008, kedy bolo zaznamenaný najvyšší počet návštevníkov v ubytovacích zariadeniach v kraji (356 946 osôb), poklesol o viac ako 42 tisíc návštevníkov (11,8%). V ubytovacích zariadeniach Košického kraja bolo ku koncu roka 2013 spolu 26 139 lôžok, čo predstavuje 13,2% z počtu lôžok v SR. Počet prenocovaní v ubytovacích zariadeniach bol v počte 649 947, v porovnaní s rokom 2008 sa počet prenocovaní znížil o viac ako 20%.

Tabuľka 44 – Vývoj ukazovateľov cestovného ruchu v Košickom kraji v rokoch 2008 – 2013

	2008	2009	2010	2011	2012	2013
Počet ubytovacích zariadení	379	356	351	346	357	346
Počet lôžok v ubytovacích zariadeniach	26 825	26 559	26 443	26 476	26 764	26 139
Počet návštevníkov v ubytovacích zariadeniach	356 946	291 115	281 205	289 435	283 180	314 651
Počet prenocovaní návštevníkov v ubytovacích zariadeniach	825 024	662 006	618 308	620 403	596 457	649 947

Zdroj údajov: Štatistický úrad SR

V rámci Košického kraja bolo v roku 2013 najviac ubytovacích zariadení v okresoch Rožňava a Spišská Nová Ves (70 zariadení, t.j. 20,2% z celkového počtu v kraji). Najvyšší počet lôžok v ubytovacích zariadeniach bol v okrese Michalovce, ich podiel zaberá až 51,8% z celkového počtu lôžok v ubytovacích zariadeniach v Košickom kraji. Z hľadiska počtu návštevníkov v ubytovacích zariadeniach bolo v roku 2013 maximum v okrese Košice I (34,0% z celkového počtu). Rovnako počet prenocovaní návštevníkov v ubytovacích zariadeniach bol najvyšší v okrese Košice I (30,7% z celkového počtu). Najnižšie hodnoty sledovaných ukazovateľov dosahujú okresy Gelnica a Sobrance.

Tabuľka 45 – Ukazovatele cestovného ruchu v okresoch Košického kraja v roku 2013

	Počet ubytovacích zariadení	Počet lôžok v ubytovacích zariadeniach	Počet návštevníkov v ubyt. zariadeniach	Počet prenocovaní návštevníkov v ubyt. zariadeniach
Košický kraj	346	26 139	314 651	649 947
Gelnica	13	341	1 321	3 747
Košice I	45	2 706	107 092	199 585
Košice II	-	-	-	-
Košice III	-	-	-	-
Košice IV	11	575	31 105	54 101
Košice – okolie	40	1 365	25 571	57 916
Michalovce	53	13 536	38 567	94 586
Rožňava	70	1 691	21 318	46 470
Sobrance	7	113	589	853
Spišská Nová Ves	70	3 200	62 541	137 366
Trebišov	25	1 494	13 087	23 273

Zdroj údajov: Štatistický úrad SR

V Košickom kraji bolo v roku 2013 spolu 12 divadiel, resp. stálych scén, z toho 2 boli neštátne. Divadelných súborov bolo 14. Najviac návštevníkov mali činohry (135 590).

V Košickom kraji je spolu 10 múzeí, v roku 2012 sa v nich realizovalo 72 tematických expozícií. V roku 2013 navštívilo výstavy a expozície múzeí spolu takmer 282 tisíc návštevníkov, pričom sledujeme pokles oproti roku 2011, v ktorom bolo krajské mesto Košice Európskym hlavným mestom kultúry.

Na území Košického kraja sú 3 galérie, v ktorých sa v roku 2013 realizovalo 7 tematických expozícií. Je v nich 11 tis. zbierkových predmetov a ich počet sa dopĺňa a zvyšuje. Realizovalo sa v nich 48 vlastných výstav. V roku 2013 galérie navštívilo 41 tisíc návštevníkov, pričom možno opäť sledovať pokles ich počtu v porovnaní s predchádzajúcimi rokmi.

Počet fungujúcich knižníc sa každoročne znižuje, v roku 2013 ich bolo 199. V porovnaní s rokom 2007 sa ich počet znížil až o 77 knižníc. Taktiež poklesol počet pojazdných knižníc na 20. Počet aktívnych používateľov knižníc dosiahol v roku 2013 spolu takmer 41 tisíc osôb a oproti roku 2007 sa znížil o takmer 30%. Z aktívnych používateľov takmer 40% bolo vo veku do 15 rokov. Návštevníkov knižníc v roku 2013 bolo evidovaných spolu 462,5 tisíc osôb, ich počet oproti roku 2007 sa znížil o 22%. Pokles návštevnosti knižníc ovplyvňuje demografický vývoj, technologický vývoj, internet, možnosť kopírovania kníh, ako aj znižovanie prostriedkov na nákup a dopĺňanie knižničného fondu o nové knižné tituly, čo má vplyv na návštevnosť.

Tabuľka 46 – Vývoj ukazovateľov kultúry v Košickom kraji v rokoch 2008 – 2013

	2008	2009	2010	2011	2012	2013
Počet divadiel (počet stálych scén, od roku 2009 spolu štátne a neštátne)	6	13	10	13	12	12
Počet návštevníkov na divadelných predstaveniach	-	341 364	307 954	270 591	274 992	248 064
Počet múzeí	9	9	10	10	10	10
Počet návštevníkov na výstavách a expozíciách (múzeá)	358 754	283 007	273 462	356 869	218 964	282 054
Počet galérií	3	3	3	3	3	3
Počet návštevníkov na výstavách a expozíciách (galérie)	37 709	32 497	45 474	62 042	42 190	41 365
Počet fungujúcich knižníc	264	254	250	241	235	199
Aktívni používatelia knižníc	52 778	49 744	49 303	47 819	45 089	40 736

Zdroj údajov: Štatistický úrad SR

### 13. Pôdohospodárstvo

Poľnohospodárska pôda v Košickom kraji zaberá 3 346,9 km<sup>2</sup> a kraj sa na rozlohe poľnohospodárskej pôdy SR podieľa 14,0%. Poľnohospodárska produkcia kraja sa na celkovej poľnohospodárskej produkcii SR v roku 2013 podieľala iba 8,9%.

Výmera poľnohospodárskej pôdy v Košickom kraji bola v roku 2014 spolu 334 693,4 ha (49,6% z celkovej rozlohy kraja), z toho najvyšší podiel zaberá orná pôda (204 066,7 ha, 61,0% z poľnohospodárskej pôdy) a trvalé trávne porasty (112 183,3 ha, 33,5% z poľnohospodárskej pôdy). Nepoľnohospodárska pôda v Košickom kraji zaberá svojou rozlohou 340 755,6 ha viac ako polovicu územia kraja (50,4%), z toho najvyšší podiel tvorí lesný pozemok s rozlohou 268 256,8ha (78,7% z výmery nepoľnohospodárskej pôdy).

Tabuľka 47 – Výmera územia Košického kraja a využitie pôdy v rokoch 2008 – 2014 (v ha)

	2008	2009	2010	2011	2012	2013	2014
Celková výmera územia	675 462,1	675 494,6	675 446,8	675 448,2	675 451,4	675 449,4	675 449,0
Poľnohospodárska pôda	337 465,6	336 941,9	336 470,8	336 025,1	335 457,9	334 998,3	334 693,4
- orná pôda	204 022,3	203 777,3	203 861,4	204 228,7	203 918,0	204 029,0	204 066,7
- chmeľnica	0,0	0,0	0,0	0,0	0,0	0,0	0,0
- vinica	2 844,9	2 869,6	2 914,9	2 910,5	2 926,0	2 925,4	2 954,5
- záhrada	13 535,7	13 534,8	13 514,8	13 508,3	13 504,1	13 499,2	13 482,8
- ovocný sad	2 070,3	2 127,6	2 027,5	2 025,0	2 023,6	2 017,9	2 006,0
- trvalý trávny porast	114 992,4	114 632,5	114 152,2	113 352,5	113 086,0	112 526,7	112 183,3
Nepoľnohospodárska pôda	337 996,6	338 552,8	338 976,0	339 423,1	339 993,5	340 451,1	340 755,6
- lesný pozemok	266 905,0	266 928,6	267 412,3	267 645,4	268 007,4	268 192,6	268 256,8
- vodná plocha	16 291,4	16 350,4	16 291,3	16 320,9	16 328,2	16 333,9	16 355,4
- zastavaná plocha a nádvorie	34 112,2	34 068,4	34 012,3	34 157,1	34 154,7	34 229,5	34 313,1
- ostatná plocha	20 688,0	21 205,4	21 260,1	21 299,7	21 503,2	21 695,2	21 830,3

Zdroj údajov: Štatistický úrad SR

Na úrovni okresov je z hľadiska výmery najväčší okres Košice – okolie s rozlohou 153 460,7 ha (22,7% z celkovej výmery Košického kraja). Najmenšími okresmi sú okresy mesta Košice, ktoré spolu zaberajú len 3,6% z výmery kraja. Z hľadiska využitia pôdy je

najvyšší podiel poľnohospodárskej pôdy v okresoch Trebišov (73,4%) a Michalovce (71,1%), z nej v priemere 70% zaberá orná pôda. Podiel nepoľnohospodárskej pôdy je najvyšší v okrese Gelnica (80,6% z celkovej výmery okresu), z čoho až 93% zaberá lesný pozemok.

Tabuľka 48 – Výmera územia a využitie pôdy v okresoch Košického kraja v roku 2014 (v ha)

	Celková výmera územia	Poľnohospodárska pôda		Nepoľnohospodárska pôda	
		Výmera	Podiel (%)	Výmera	Podiel (%)
Gelnica	58 441,7	11 349,4	19,4	47 092,3	80,6
Košice I	8 546,0	1 507,1	17,6	7 038,9	82,4
Košice II	8 054,3	3 856,3	47,9	4 197,9	52,1
Košice III	1 683,1	379,3	22,5	1 303,8	77,5
Košice IV	6 089,4	3 383,6	55,6	2 705,8	44,4
Košice – okolie	153 460,7	75 369,4	49,1	78 091,3	50,9
Michalovce	101 926,2	72 499,7	71,1	29 426,5	28,9
Rožňava	117 334,8	36 525,8	31,1	80 809,0	68,9
Sobrance	53 816,8	30 265,8	56,2	23 550,9	43,8
Spišská Nová Ves	58 748,9	20 809,2	35,4	37 939,7	64,6
Trebišov	107 347,0	78 747,6	73,4	28 599,4	26,6

Zdroj údajov: Štatistický úrad SR

## 14. Chránené územia

Na území Košického kraja sú dve chránené krajinné oblasti s celkovou rozlohou 33 105 ha a dva národné parky s celkovou rozlohou 54 374 ha, v rámci ktorých sú maloplošné chránené územia – národné prírodné rezervácie, prírodné rezervácie, chránené prírodné výtvory. V rámci európskej siete chránených území (NATURA 2000) sa v Košickom kraji nachádza 10 chránených vtáčích území s celkovou rozlohou 394 537,07 ha a 50 území európskeho významu. V kraji sú situované tri chránené vodohospodárske oblasti s rozlohou 54 200 ha, ktoré zabezpečujú kvalitu pitnej vody čerpanej z týchto oblastí. V súčasnosti sú vytypované územia ohrozené povodňami a tvoria sa mapy povodňového rizika (SVP š.p.) pre vodohospodársky významné toky Hornád, Torysa, Ondava, Laborec, Uh, Bodrog.

Podiel chránených území v rámci Košického kraja je dlhodobo 14,8%.

Silne až extrémne narušené životné prostredie je v Rudniansko – gelnickej, Košicko – prešovskej a Zemplínskej oblasti. Podľa Informačného systému o environmentálnych záťažoch MŽP SR sa nachádza na území Košického kraja 244 environmentálnych záťaží.

Úroveň znečistenia ovzdušia v rámci Košického kraja je najvyššia v oblasti mesta Košice a v jeho zázemí, kde sa dlhodobo produkuje v rámci ostatných oblastí SR najviac emisií ZZL, skupiny plyných anorganických znečisťujúcich látok a ťažkých kovov. V oblasti Zemplína okrem základných znečisťujúcich látok zostávajú závažné emisie sírovodíka, chlóru, merkaptánov, organických látok a ďalších látok vplyvom zdrojov situovaných v okrese Michalovce. Pre sídla s nadmerným znečistením ovzdušia sú vypracované a schválené osobitné preventívne Programy znečisťovania a kontroly ovzdušia, ktoré sa každý rok aktualizujú. Ide o sídla Košice, Veľkú Idu, Krompachy, Strážske.

## 15. Vodovodná a kanalizačná sieť

SR v porovnaní s ostatnými štátmi Európskej únie značne zaostáva v zásobovaní obyvateľstva pitnou vodou z verejných vodovodov. Úroveň rozvoja verejných vodovodov je regionálne nerovnomerná.

V Košickom kraji sú pre zásobovanie pitnou vodou rozhodujúce dve nadradené vodárenské sústavy:

- Východoslovenská vodárenská sústava (VVS) zásobuje rozhodujúce časti okresov Košice – mesto, Košice – okolie, Michalovce a Trebišov. Podiel VVS na zásobovaní Košického kraja je 91,4%. Z odberu 1000 l.s-1 z vodnej nádrže Starina pre Košický kraj, je určené pre mesto Košice 400 l.s-1 a okresy Michalovce 60 l.s-1 a Trebišov 100 l.s-1 (rozhodnutie OÚŽP Košice-vidiek z r. 1995), t. j. spolu pre Košický kraj odber z vodnej nádrže Starina predstavuje 560,0 l.s-1.
- Spišsko-popradská vodárenská sústava (SPVS) z Popradského skupinového vodovodu je dotovaná oblasť Spišskej Novej Vsi, ktorá je nedostatková z hľadiska vlastných zdrojov. Plánované rozšírenie SPVS do oblasti dolného Spiša (Krompachy a okolie) a do okresu Gelnica si vyžiada budovanie nových vodných zdrojov – vodnej nádrže Garajky.
- Plánovaným prepojením Rožňavského a Muránskeho skupinového vodovodu bude vytvorená Rožňavská vodárenská sústava (RVS).
- Východoslovenská nížina je zásobovaná v rámci Pobodrožskej vodárenskej sústavy (podsústava VVS). Jej základ tvoria Pobodrožský skupinový vodovod, skupinový vodovod Lekárovce - Pinkovce - Pavlovce nad Uhom - Bojany - Bežovce - Záhor. Tento vodovod po dobudovaní bude zásobovať aj obce v severnej časti Ondavskej roviny (Východoslovenskej nížiny – Senné, Palín, Stretava, Stretávka, Iňačovce a Zemplínske Široké).

Vodovodná sieť na území Košického kraja dosahovala v roku 2013 dĺžku 4 101km. Na verejné vodovody bolo v roku 2013 napojených 81,2% obyvateľov, čím kraj nedosahuje priemer SR (87,4%). V porovnaní s rokom 2008 sa podiel napojených obyvateľov mierne zvýšil (+4,7%). Situácia v napojení obyvateľov Košického kraja na verejnú kanalizačnú sieť je menej priaznivá. Kanalizačná sieť v Košickom kraji dosiahla v roku 2013 dĺžku 1 488km a podiel obyvateľov napojených na verejnú kanalizáciu bol 61,5% obyvateľov, pričom Košický kraj ani v tomto ukazovateli nedosahuje celoslovenský priemer. V porovnaní s rokom 2008 sa podiel napojených obyvateľov v kraji zvýšil o 4,3%.

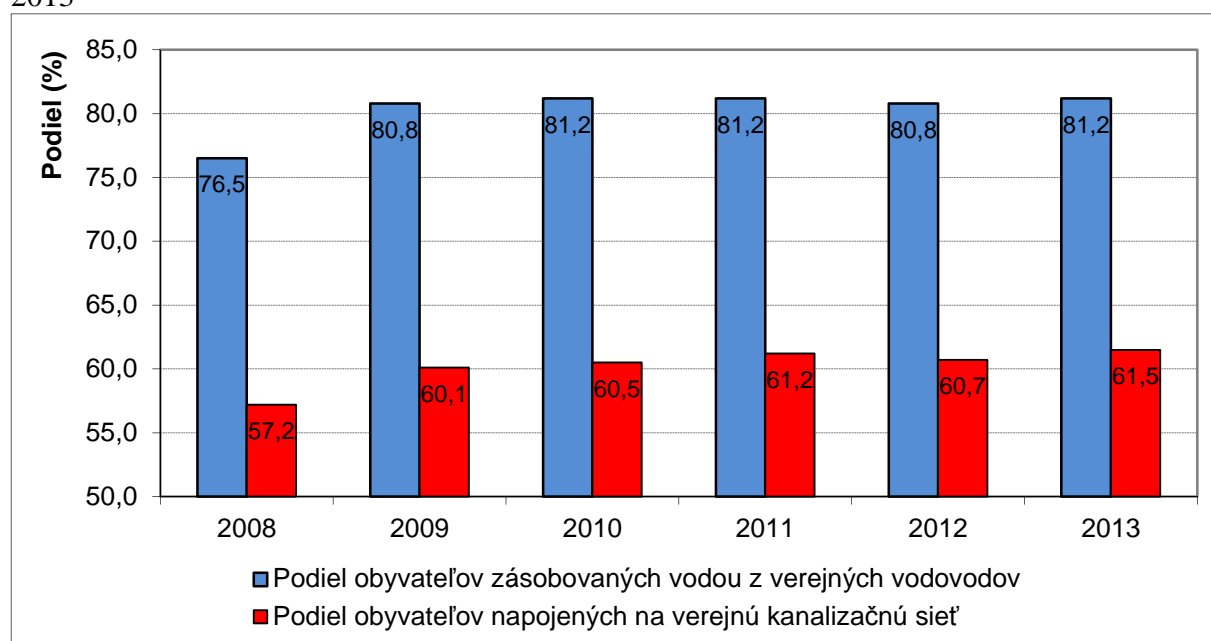
V roku 2013 bolo evidovaných v Košickom kraji 81 čistiarní odpadových vôd, ich počet sa oproti roku 2008 zvýšil o 18 čistiarní. Množstvo čistených odpadových vôd v Košickom kraji od roku 2010 pokleslo (61 781 tis.m<sup>3</sup>), aj keď oproti roku 2008 je zaznamenaný nárast o viac ako 20% z 43 921 na 53 492 tis.m<sup>3</sup> v roku 2013. Základnou požiadavkou (environmentálne aquis) je dobudovať sieť verejných vodovodov a následne sieť verejných kanalizácií s príslušným napojením na čistiarne odpadových vôd v Košickom kraji. Základná úloha je zabezpečiť kvalitnú pitnú vodu pre všetkých obyvateľov i návštevníkov kraja a odvedením a následným prečistením odpadových vôd zachovať a zlepšiť stav a kvalitu povrchových i podzemných vôd regiónu.

Tabuľka 49 – Vývoj vodovodnej a kanalizačnej siete v Košickom kraji v rokoch 2008 – 2013

	2008	2009	2010	2011	2012	2013
Dĺžka vodovodnej siete bez prípojok (km)	3 785	3 880	3 923	3 963	4 015	4 101
Dĺžka kanalizačnej siete bez prípojok (km)	1 178	1 296	1 352	1 372	1 422	1 488
Podiel obyvateľov zásobovaných z verejných vodovodov (%)	76,5	80,8	81,2	81,2	80,8	81,2
Podiel obyvateľov napojených na verejnú kanalizačnú sieť (%)	57,2	60,1	60,5	61,2	60,7	61,5
Počet čistiarní odpadových vôd	68	72	77	79	81	86
Množstvo čistených odpadových vôd (tis. m <sup>3</sup> )	43 921	50 037	61 781	49 894	46 225	53 492

Zdroj údajov: Štatistický úrad SR

Graf 8 – Napojenosť obyvateľstva Košického kraja na vodovod a kanalizáciu v rokoch 2008 – 2013



Zdroj údajov: Štatistický úrad SR

## 16. Ovzdušie

Produkcia tuhých emisií v Košickom kraji v roku 2012 dosiahla 6 847 ton, čo predstavuje takmer 20% z objemu tuhých emisií v SR. V sledovanom období od roku 2008 sa produkcia tuhých emisií v Košickom kraji rovnako ako v SR drží na relatívne rovnakej úrovni. V prepočte na km<sup>2</sup> boli v Košickom kraji v roku 2012 vyprodukované tuhé emisie v objeme 1,01 ton, čo je viac oproti priemeru SR o 0,29 t/km<sup>2</sup>. Produkcia oxidu siričitého aj oxidu dusíka mali v Košickom kraji priaznivý vývoj. Produkcia oxidu uhoľnatého v Košickom kraji v roku 2012 dosiahla 107,5 tis. ton, čo predstavuje až 61,5% z produkcie oxidu uhoľnatého v SR. Na km<sup>2</sup> bolo v Košickom kraji v roku 2012 vyprodukovaných 15,92 ton oxidu uhoľnatého, čo je podstatne viac oproti priemeru SR (3,56 t/km<sup>2</sup>).

Dodržanie limitov znečisťovania ovzdušia v sledovaných ukazovateľoch vo veľkej miere závisí od druhu alokovaného priemyslu v Košickom kraji, ako sú hutnícky a chemický



priemysel. V sledovanom období sa výrazne hodnoty znečistenia ovzdušia nezvýšili práve pôsobením strojárskoho, elektrotechnického a potravinárskeho priemyslu. Nevytvárajú sa nové veľké zdroje znečisťovania ovzdušia, ktoré by výrazne zhoršovali kvalitu ovzdušia v kraji. V poľnohospodárstve dochádza k postupnému vzostupu živočíšnej výroby a tým zvyšovaniu splodín vylučovaných do ovzdušia (amoniak). Zavádzaním moderných BAT technológií dochádza k zmierneniu záťaže pôsobiacej na kvalitu života v regióne Košického kraja. Veľkým mobilným zdrojom znečisťovania ovzdušia je automobilové doprava, ktorá je stále hustejšia a príslušná dopravná sieť (rýchlostné cesty, diaľnice, obchvaty osídlených častí) absentuje. Jej príčinou sú vysoké hodnoty oxidov dusíka aj emisie tuhých znečisťujúcich látok.

Tabuľka 50 – Vývoj produkcie emisií v Košickom kraji v rokoch 2008 – 2012

	2008	2009	2010	2011	2012	2013
Produkcia tuhých emisií (t)	6 601	6 359	6 458	6 690	6 847	-
Produkcia oxidu uhoľnatého (t)	104 142	76 851	96 828	108 873	107 466	-

Zdroj údajov: Štatistický úrad SR

## 17. Odpady

V Košickom kraji bol v roku 2014 vyprodukovaný komunálny odpad v objeme 226,2 tis. ton a na produkcii odpadu SR sa kraj podieľal 12,3%. V porovnaní s rokom 2008 sa množstvo komunálneho odpadu v kraji zvýšilo o 11,2%. Na 1 obyvateľa sa v kraji vyprodukoval odpad v objeme 284,47 kg, čo je menej ako priemer SR (339,43 kg). Množstvo vyprodukovaného odpadu na 1 obyvateľa sa každoročne zvyšuje, v roku 2014 oproti roku 2008 vzrástlo o 22,3 kg, t.j. o 8,5%. Z celkového objemu komunálneho odpadu sa v Košickom kraji v roku 2014 zhodnotilo 131,71 kg/obyv., čo je podstatne viac, ako v priemere za SR (98,73 kg/obyv.). Z celkového objemu komunálneho odpadu sa v Košickom kraji v roku 2013 zhodnotilo 46,30% odpadu, čo je podstatne viac ako v priemere za SR (29,09%).

Je badateľný zvýšený objem zneškodneného komunálneho odpadu spaľovaním a skládkovaním, ktorý je ale súmerný s celkovým nárastom objemu komunálneho odpadu v Košickom kraji. Zhodnocovanie komunálnych odpadov kolíše medziročne bez z veľkých výkyvov v závislosti od dopytu po komoditách materiálového zhodnocovania odpadu (plasty, papier, sklo, kovy, pneumatiky, elektroodpad). Skôr je vyššia miera energetického zhodnotenia komunálnych odpadov, ktoré sa z roka na rok zvyšuje. Vďaka výstavbe zberných dvorov v jednotlivých sídlach dochádza k vysokej miere separácie odpadu a následnému zhodnoteniu. V rámci zberných dvorov sú vytvárané aj kompostoviská, kde sú spracovávané, zhodnocované biologicky rozložiteľné odpady hlavne z komunálnej sféry a ich objem je každoročne vyšší.

Tabuľka 51 – Vývoj ukazovateľov komunálneho odpadu v Košickom kraji v rokoch 2008 – 2014

	<b>2008</b>	<b>2009</b>	<b>2010</b>	<b>2011</b>	<b>2012</b>	<b>2013</b>	<b>2014</b>
Množstvo komunálneho odpadu (spolu za kraj, t)	203 354	196 389	215 936	203 434	214 141	216 320	226 166
Množstvo komunálneho odpadu na obyvateľa kraja (kg/obyv.)	262,2	252,4	277,2	257,0	269,9	272,3	284,5
Množstvo zhodnoteného komunálneho odpadu na obyvateľa kraja (kg/obyv.)	85,7	15,3	82,3	109,8	125,6	131,5	131,7
Množstvo zneškodneného komunálneho odpadu na obyvateľa kraja (kg/obyv.)	160,5	236,18	194,9	147,1	144,2	139,9	151,8
Podiel zhodnocovaného komunálneho odpadu (%)	32,7	6,0	29,7	42,7	46,5	48,3	46,3
Podiel zhodnocovaného komunálneho odpadu ako druhotná surovina (%)	16,0	37,2	13,4	14,9	16,5	14,4	12,3
Podiel zhodnocovaného komunálneho odpadu kompostovaním (%)	3,1	29,1	6,3	5,2	6,9	9,9	12,8

Zdroj údajov: Štatistický úrad SR

## **Zoznam skratiek**

EÚ	Európska Únia
EÚ-SILC	Štatistika príjmov a životných podmienok domácností (European Union Statistics on Income and Living Conditions)
HDP	Hrubý domáci produkt
IKT	Informačno-komunikačné technológie
IT	Informačné technológie
KSK	Košický samosprávny kraj
MŽP SR	Ministerstvo životného prostredia SR
PKS	Parita kúpnej sily (purchasing power standards)
SODB	Sčítanie obyvateľov, domov a bytov
SR	Slovenská republika
SZČO	Samostatne zárobkovo činná osoba
ŠÚ SR	Štatistický úrad SR
ÚPSVaR SR	Ústredie práce, sociálnych vecí a rodiny SR
ZZL	Základné znečisťujúce látky